



**RAKENNUSHISTORIALLINEN SELVITYS
RIIHIKALLION KOULU, TUUSULA**

Tengbom Oy 18.01.2019



TYÖN TILAAJA

Tuusulan kunta
Mikko Heikkilä, hankesuunnittelija

TYÖN LAATIJA

Tengbom Oy
Carita Lonka

Kannen kuva: Ilmakuva 1969. Tuusulan museotoimi.

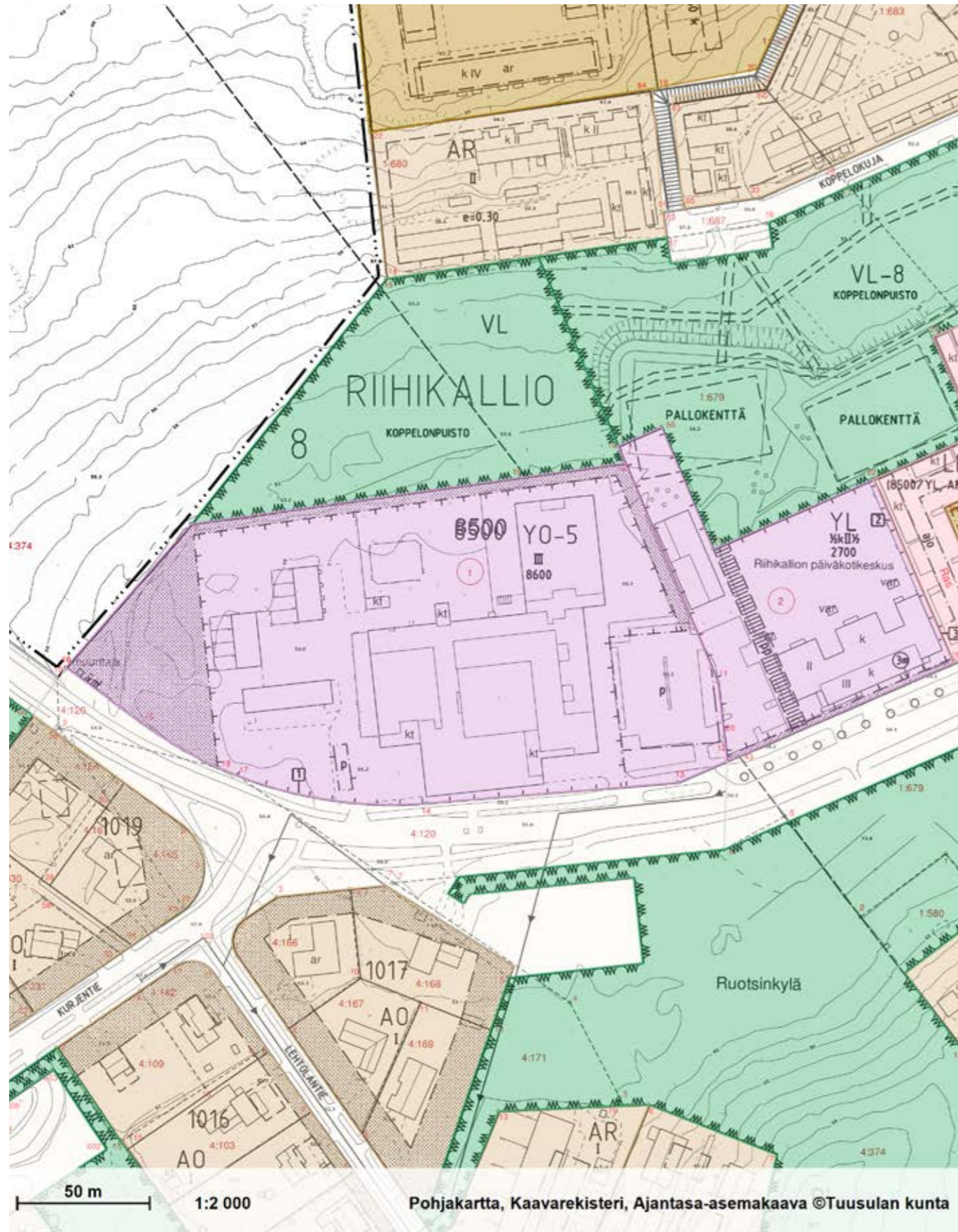
Raportin kuvat ja kaaviot ellei toisin mainittu: Carita Lonka/Tengbom Oy. Riihikallion koulu käyty kuvaamassa 2.8.2018 ja 21.8.2018.

Raportin taitto: Carita Lonka



SISÄLLYSLUETTELO

SISÄLLYSLUETTELO	3
1 JOHDANTO	5
1.1 KIIINTEISTÖN PERUSTIEDOT	5
1.2 TEHTÄVÄN KUVAUS	6
2 HISTORIA	8
2.1 KOULU 1950-LUVUN SUOMESSA	8
2.2 KOULURAKENNUS 1950-LUVULLA	8
3 RIIHIKALLION KOULU	10
3.1 RAKENNUSHANKKEEN TAUSTA	10
3.2 KOULURAKENNUS 1968	12
3.3 OPETTAJIEN ASUNTOLAT 1968	18
3.4 LAAJENNUS 1976	22
3.5 SANEERAUS 2004	28
3.6 LAAJENNUS 2006	31
3.7 MUUT MUUTOKSET	36
3.8 NYKYTILA	36
4 YHTEENVETO	44
4.1 RIIHIKALLION KOULU AIKANSÄÄN ARKKITEHTUURIN EDUSTAJANA	44
4.2 ARVIO SÄILYNEISYYDESTÄ	46
4.3. ARVIO RAKENNUSTAITEELLISESTÄ JA KULTTUURIHISTORIALLISTA MERKITYKSESTÄ	49
LÄHTEET	50



Yllä: Riihikallion koulun tontin nro. 8500 ajantasa-asekaava ja pohjakartta 1:2000. Lähde: Tuusulan karttapalvelu (hakupvm 12.11.2018)

1 JOHDANTO

1.1 KIINTEISTÖN PERUSTIEDOT

Kohde: Riihikallion koulu

Osoite: Pellavamäentie 15, 04320 Tuusula

Pääsuunnittelija: 1968 Kari Virta (Arkkitehtitoimisto Kari Virta)
1976 Tuija Pösö (Arkkitehtuuri-toimisto Tuija Pösö Ky)
2004 Klaus Winqvist (Studio Winqvist Oy)
2006 Tomi Perko (Arkkitehtitoimisto Perko Oy)

Rakennuttaja: Tuusulan kunta

Rakennusluvan myöntämisaikajankohta: 1966

Rakennuksen käyttöönoton ajankohta: 1968

Alkuperäinen käyttötarkoitus: Suomenkielinen kansakoulu ja opettajien asunnot

Rakennukseen ja sen käyttöön liittyvät muutokset: Laajennukset vuosina 1977 ja 2006. Saneeraus vuonna 2004. Kansakoulu muuttunut yhtenäiskouluksi, joka käsittää esikoulun, ala-asteen sekä yläasteen.

Nykyinen käyttötarkoitus: Suomenkielinen yhtenäiskoulu. Esikoulu, ala-aste sekä yläaste. Tontilla kolme Tuusulan kunnan vuokratilaa.

Omistus: Tuusulan kunta

Kaavatilanne: Maakuntakaavassa alue on taajamatoimintojen aluetta.

Aluetta koskee Hyrylän laajentumissuunnat-osayleiskaava (HyLa), jossa alue kuuluu viivoitettuun asemakaava-alueeseen. Alueelle ei ole osoitettu käyttötarkoitusmerkintää. HyLa-osayleiskaava ei koske asemakaavoitettuja alueita.

Strategisen yleiskaavan 2040 luonnoksessa alue on osoitettu P-merkinnällä palveluiden alueeksi.

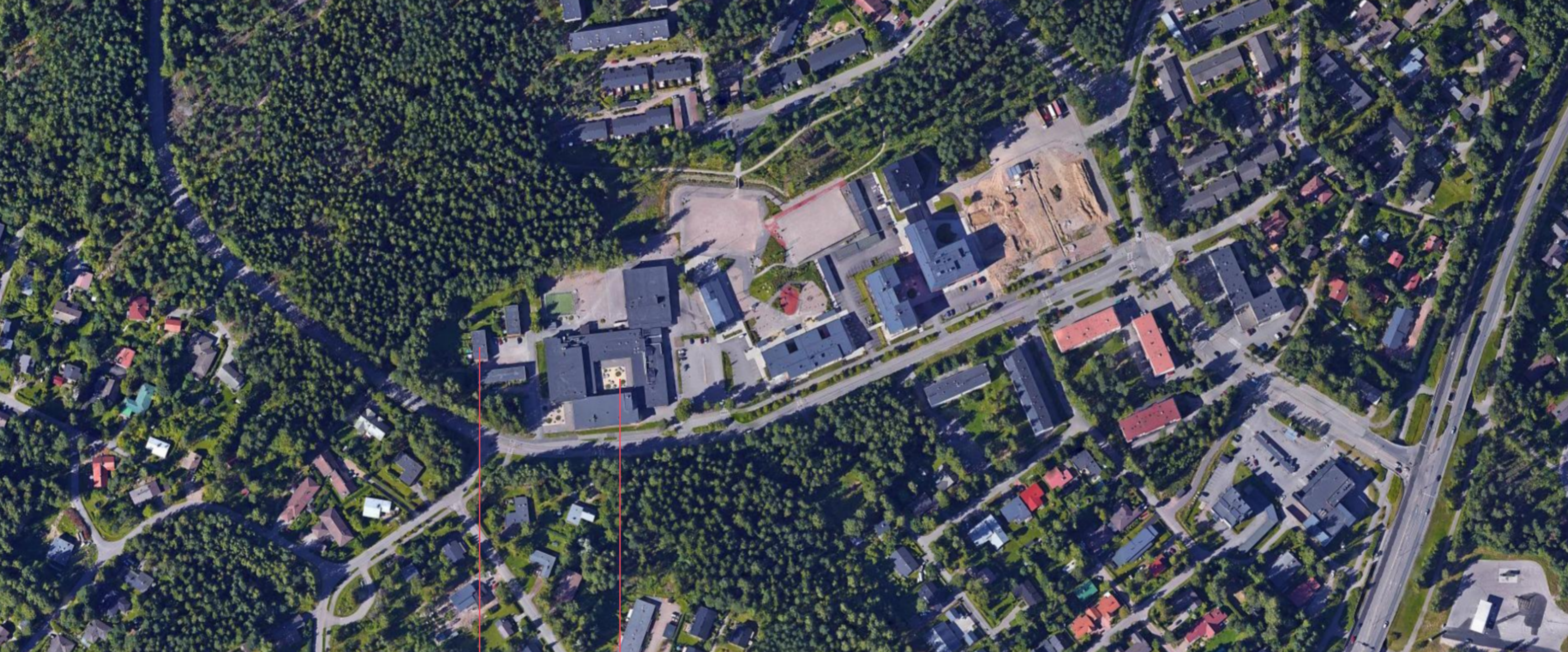
Kiinteistöllä on voimassa oleva asemakaava vuodelta 2006, jossa se on osoitettu merkinnällä YO-5 opetustoimintaa palvelevien rakennusten korttelialueeksi. Tontin kerrosalasta enintään 5% saa käyttää asuinrakentamiseen. Tällä hetkellä on myös valmisteilla Pellavamäentien asemakaava ja asemakaavanmuutos, johon sisältyy muun muassa Riihikallion koulun tontin laajentaminen pohjoiseen ja länteen noin 6500 m²:llä.

Kohteen koko¹: Koulurakennus:
1966: 2555 k-m²
1976: 5460 k-m²
2006: 7396 k-m² (sallittu rakennusoikeus 8600 k-m²)

Opettajien asunnot 1259 k-m²

Suojelutilanne: Ei merkintöjä. Tuusulan kulttuurimaisema ja rakennuskanta -inventoinnissa (2014) Riihikallion koulu on osoitettu III luokan kohteeksi. Merkintä viittaa kohteisiin, joilla on paikallishistoriallista arvoa ja joissa on mahdollisesti tehty suuriakin muutoksia, ja jotka ovat mahdollisesti osana arvokkaampaa kokonaisuutta.

¹ sähköposti 19.12.2018, Riitta Laurila (suunnitteluarkkitehti, Tilakeskus). Laajuustiedot poimittu rakennusvalvonnan järjestelmästä.



Yllä: Ilmakuva Riihikalliosta. Lähde: Google Maps (hakupvm 12.11.2018)

Opettajien asuntolat

Riihikallion koulu

1.2 TEHTÄVÄN KUVAUS

Rakennushistoriaselvityksen kohteena on Riihikallion koulu (ent. Riihikallion kansakoulu) Tuusulassa, Riihikalliossa, noin kolmen kilometrin päässä Hyrylästä. Koulun rakentamiseksi järjestettiin arkkitehtuurikilpailu vuoden 1963 lopussa. Kilpailun voitti arkkitehti Kari Virta suunnitelmallaan ”Mies puun alla”, ja koulurakennuksen alkuperäinen osa valmistui vuonna 1968. Koulurakennusta laajennettiin vuosina 1976 ja 2006, mitkä ovat olleet koulurakennuksen merkittävimmät muutosvaiheet. Muut toimenpiteet ovat olleet lähinnä huonetilamuutoksia, kunnostamista, peruskorjausta ja talotekniikan kehittämistä.

Koulu oli alun perin Riihikallion kansakoulu. Peruskoulu-uudistuksen myötä vuonna 1975 kansakoulu muuttui peruskouluksi. Nykyään rakennuksessa toimivat esikoulu sekä ala- ja yläaste. Tontilla sijaitsevat myös entiset opettajien asunnot, jotka nykyään ovat Tuusulan kunnan vuokra-asuntoja.

Tuusulan kunta tilasi rakennushistoriallisen selvityksen Riihikallion koulusta kesäkuussa 2018. Riihikallion koulusta ollaan parhaillaan laatimassa strategista kehittämisselvitystä, jonka avulla pyritään

selvittämään koulukiinteistön hyödyntämismahdollisuudet kunnan uuden palveluverkkosuunnitelman mukaisen kouluverkon toteuttamisessa. Tämän rakennushistoriallisen selvityksen tarkoituksena on tarjota tietoa Riihikallion koulun historiasta, rakentumisesta ja nykytilasta sekä toimia pohjana kiinteistön kehittämiselle. Selvityksessä tarkastellaan rakennushankkeen taustaa sekä koulun eri vaiheita ja muutoksia. Tämän lisäksi eritellään aikakauden koulusuunnittelun tyypillisiä piirteitä ja periaatteita sekä pohditaan niiden toteutumista Riihikallion koulussa. Selvityksen lopussa arvioidaan koulun säilyneisyyttä sekä rakennus- ja kulttuurihistoriallisia arvoja.

Yleispiirteisen selvityksen painopisteenä on ollut tarkastella aikakaudelle tyypillisiä koulusuunnittelun tavoitteita ja käsityksiä oppimisympäristöstä sekä tutkia niiden ilmenemistä Riihikallion koulussa. Rakennushistoriallinen selvitys keskittyy pääasiallisesti tutkimaan Riihikallion koulun vanhempia osia, eli alkuperäistä, vuonna 1968 rakennettua osaa sekä vuonna 1976 toteutettua laajennusta sekä niissä toteutettuja muutoksia. Vuonna 1968 rakennetut opettajien asunnot käsitellään selvityksessä lyhyesti.

Selvitystä tehtäessä on käytetty hyväksi niin kirjallisia lähteitä kuin arkistovierailuja. Tärkeimpiä lähdeaineistoja ovat olleet Tuusulan

kunnanarkistossa sijaitsevat lupakuvat, Museoviraston ja Arkkitehtuurimuseon tietopakettit koulurakentamisen historiasta sekä kiinteistöistä vuosina 2012 ja 2018 laaditut kuntoraportit. Riihikallion koulusta ei ole laadittu historiikkia, joten koulun varhaisvaiheita selvitetiin etenkin kunnanhallituksen pöytäkirjojen sekä Keski-Uusimaa -lehden vanhojen numeroiden perusteella. Riihikallion koulun ulko- ja sisätilat dokumentoitiin valokuvaamalla heinä- ja elokuussa 2018. Asuinrakennukset kuvattiin ulkoa. Asuntojen sisätiloihin ei päästy tutustumaan selvitystä tehtäessä.



2 HISTORIA

2.1 KOULU 1960-LUVUN SUOMESSA

1960-luvulla Suomessa oli käytössä rinnakkaiskoulujärjestelmä. Ensimmäisten kansakouluvuosien jälkeen osa oppilaista jatkoi kansakoulussa ja edelleen jatko-opetuksessa. Osa taas pyrki oppikouluun, kävi sitä keskikoulun verran tai jatkoi lukiossa ylioppilaaksi asti. Kouluvalinnat johtivat erilaisiin opintopolkuihin. Kansakoulusta ja jatkoluokilta, sittemmin kansalaiskoulusta, siirryttiin ammatilliseen koulutukseen ja käytännön ammatteihin. Oppikoulu mahdollisti opisto-opinnot, ylioppilastutkinto opiskelun yliopistossa ja korkeakoulussa.²

1960-luvulla suomalaisessa yhteiskunnassa alkoi suuri rakennemuutos. Perinteisistä maatalousammateista siirryttiin teollisuustöihin ja palveluammatteihin, mikä tarkoitti massamuuttoa maalta kaupunkiin. Tämän seurauksena satoja maaseutukansakouluja lakkautettiin ja uusia kouluja rakennettiin kasvukeskuksiin. Koulurakentaminen oli vilkasta, mutta hidastui kuitenkin 1950-lukuun verrattuna.³ Koulu haluttiin rakentaa jokaisen ulottuville: Kansakoulujen paikat ja koulupiirit tuli laatia siten, ettei koulumatka ollut yleensä yli viittä kilometriä.

Koulujen rakentamista säädeltiin tiukasti. Maalaiskunnat ja kauppalat saivat 1950-luvun tapan omien kansakoulurakennusten rakentamiseksi ja kunnostukseen avustusta ja lainaa valtiolta. Valtioneuvosto päätti perusteista, joilla valtion tukea myönnettiin ja antoi koulusuunnittelua koskevat normaalihintapäätökset vuosittain. Normaalihintapäätökset ohjasivat koulusuunnittelua pitkälti. Tavoitteena oli, että hinnat vastasivat keskimääräisiä rakennuskustannuksia. Koulutontin sopivuudesta tuli hankkia koululääkäriin lausunto. Uudisrakennusten rakennusohjelma tuli vahvistaa kouluhallituksessa, joka saattoi muuttaa ohjelmaa voimassa olevien säännösten ja määräysten mukaiseksi. Myös pääpiirustukset ja työselitys oli vahvistettava kouluhallituksessa ennen rakentamiseen ryhtymistä.⁴

Yksi muutos arkkitehtuurin ja rakentamisen saralla oli myös arkkitehtuurikilpailuiden yleistyminen edellisiin vuosikymmeniin verrattuna. Tämä näkyi koulusuunnittelussakin: 1960-luvulla järjestettiin yli 40 koulukilpailua.⁵

Keskeinen 1960-luvulla alkanut muutos koulujärjestelmässä oli siirtyminen rinnakkaiskoulujärjestelmästä peruskouluun. Eriarvoistavana pidettyä rinnakkaiskoulujärjestelmää oli kritisoitu jo edellisinä vuosikymmeninä. Eduskunta hyväksyi periaatepäätöksen peruskoulu-uudistuksen toteuttamisesta 1963, ja kolme vuotta myöhemmin valmistui mietintö peruskoulujärjestelmän pedagogisista linjoista. Peruskoululaki annettiin 1968.⁶ Muiden Pohjoismaiden esimerkkiä seuraten kansa-, kansalais- ja keskikoulu päätettiin yhdistää maksettomaksi, kunnalliseksi peruskouluksi, jonka tavoite oli tarjota kaikille yhtenäinen yleissivistys. Oppivelvollisuus laajeni yhdeksään

2	Jetsonen
3	Kummala
4	Museovirasto
5	Lahti 2016, 146.
6	Suomen asetuskokoelma 1968, n:o 467

vuoteen.

Peruskoulujärjestelmään siirtyminen toteutettiin koko maassa asteittain vuodesta 1972 alkaen. Ensimmäisenä peruskoulujärjestelmään siirryttiin Lapin kunnassa, minkä jälkeen kunnat pohjoisesta etelään siirtyivät vuorollaan uuteen järjestelmään. Viimeisenä peruskoulujärjestelmään siirtyivät Espoo, Helsinki, Kauniainen ja Vantaa vuonna 1977. Peruskoulu-uudistuksessa yksityiset oppikoulut siirtyivät kunnalle. Tuusulassa uuteen järjestelmään siirryttiin vuonna 1975.

2.2 KOULURAKENNUS 1960-LUVULLA

Aatteet ja tavoitteet

1960-luvulla koulusuunnittelussa jatkettiin edellisellä vuosikymmenellä alkaneiden uusien kouluratkaisujen kehittämistä. Pedagogiikan puolella tutkittiin uusia menetelmiä: ryhmätyöskentelyä ja yksilöllistä opiskelua. Koululaisen aktiivista ja omatoimista tiedonetsintää sekä henkilökohtaisia taipumuksia korostettiin. Koulurakennuksen tehtävä oli tukea näitä tavoitteita. Tilojen muunneltavuus ja laajennettavuus olivat uusia tavoitteita 1960-luvun koulusuunnittelussa. Uudet aatteet ilmenivät kuitenkin käytännössä hitaasti, sillä valtioneuvoston normaalihintapäätökset jarruttivat niiden soveltamista koulurakennuksissa. Valtion tukeen oikeutetuille kouluille oli määritelty muun muassa luokkien ja muiden tilojen pinta-alat, luokkien leveydet sekä ikkunoiden karmien ylä- ja alareunan korkeudet. Tämä johti tasakokoisiin luokkiin, joita ei ollut mahdollista muunnella eri käyttötarkoituksia varten. Aikakauden pedagoginen linja olikin todellisuudessa opettajaohjoinen opiskelu suurissa luokahuoneryhmissä.⁷

Tilaratkaisut

Moduulimitoituksen soveltaminen yleistyi kouluja suunniteltaessa, mikä johtui toisaalta tulevien laajennusten mahdollistamisesta ja toisaalta elementtitekniikan kehittymisestä. 1960-luvulla arkkitehdit kehittivät uusia versioita ja yhdistelmiä edellisten vuosikymmenten koulutyypeistä, kuten sivukäytäväkoulusta, hallikoulusta sekä solukoulusta. Erityisesti edellisellä vuosikymmenellä suosittua keski- ja sivukäytäväkoulua kohtaan esitettiin paljon kritiikkiä. Isoissa kouluissa käytävistä tuli helposti ylipitkiä, joita oli hankala valvoa ja jotka olivat välitunneilla ahtaita. Yksi ratkaisu tähän ongelmaan olivat solu- ja paviljonkikoulut. Solukoulussa tilat jaettiin pienempiin erillisiin luokahuoneiden ryhmiin, joista oli suora yhteys erikoisluokkiin ja koulun yhteistiloihin. Paviljonkikoulu oli solukoulusta 1960-luvulla kehitetty versio. Paviljonkikoulussa solut olivat toisistaan erillisiä rakennusyksiköitä ja niihin oli käynti suoraan ulkoa. Myös koulun piha voitiin jakaa opetustiloja vastaavasti eri luokka-asteet huomioiden. Tavoitteena oli luoda lapsille sopiva ympäristö, joka olisi suojattu ja parhaassa tapauksessa koostuisi pienistä pihayksiköistä, jotka liittyisivät osaksi laajempaa pihakokonaisuutta. Myös pihan ympärille jäsennelty atriumpihakoulu oli tyypillinen ratkaisu 1960-luvulla.⁸

Kotiluokkajärjestelmä oli yhä yleinen kansakouluissa, mutta yle-

7	Kummala
8	ibid.

millä kouluasteilla kuten kansalais- ja keskikouluissa aineluokkajärjestelmä erikoisluokkieneen oli tyypillisempi ratkaisu. Luokahuoneiden mitoitus oli määritelty tarkasti valtioneuvoston normaalihintapäätöksissä. Tästä johtuen suorakaiteenmuotoinen, 60 neliömetrin luokka 30-40 oppilaalle oli 1960-luvulla tyypillinen ratkaisu ja kaavamaisuus leimasi koulusuunnittelua. Kouluihin alettiin kaikesta huolimatta suunnitella myös uusia tiloja: Erikoisluokkien, kirjaston sekä itsenäiseen opiskeluun ja ryhmätyöskentelyyn soveltuvien tilojen tarvetta painotettiin erityisesti vuosikymmenen lopulla. Myös kouluterveydenhuollon, lääkärin ja joissain tapauksissa myös hammaslääkärin tilat yleistyivät koulurakennuksissa.⁹

Vuosikymmenen puolivälistä lähtien alettiin kiinnittää huomiota myös tilojen käyttöasteen nostamiseen kouluajan ulkopuolisen toiminnan myötä, mikä korosti koulun sosiaalista roolia lähiympäristössään. Vuonna 1963 eduskunta hyväksyi koulujen liikuntasalien iltaikäytön urheiluseuroille, minkä myötä liikuntasaleja alettiin suunnitella koulun ulkopuolinen käyttö huomioon ottaen. Niihin oli esimerkiksi kulku suoraan ulkoa tai ne oli sijoitettu muusta rakennuksesta erilliseen rakennusyksikköön.¹⁰

Ulko- ja sisäarkkitehtuurin tyypillisiä piirteitä

Kaupunkialueiden ulkopuolella koulut sijoitettiin vielä 1960-luvulla usein ympäristöstään erottuville, näkyville paikoille. Lähiöihin ja asutuskeskuksiin rakennetut koulut olivat taas tyypillisesti matalia ja ympäristöönsä sulautuvia rakennuksia.

1950-luvun lopulla alkanut matalien koulurakennusten suosio jatkui 1960-luvulla. Suorakulmaisissa koulurakennuksissa oli yleisimmin kaksi kerrosta ja tasakatto. Moduulimitoitus ja elementtitekniikan yleistyminen johtivat koulurakennusten teolliseen yleisilmeeseen. Nauhaikkunat yleistyivät, mikä antoi julkisivuille horisontaalisen ja graafisen ilmeen. Yleisimpiä julkisivumateriaaleja olivat kalkkihieka- ja punatiili sekä betoni. 1960-luku oli ylipäättään betoniarkkitehtuurin aikakautta. Betonia käytettiin koulurakennuksissakin niin julkisivuissa, rungoissa kuin väliseinissä. Myös sisätiloissa betonipinnat saatettiin jättää näkyviin. Minerit-kuitusementtilevyjen käyttö koulujen julkisivuissa oli yleistä.¹¹

Sisätiloissa kiinnitettiin huomiota tilojen viihtyisyyteen ja mittakaavan soveltuvuuteen koululaisille. Tästä johtuen suunnittelussa saatettiin käyttää apuna sisustus suunnittelijoita ja taiteilijoita.

Luonnonvalon tuominen koulun tiloihin oli yksi 1960-luvun koulusuunnittelun tavoitteista. Varsinkin syvärunkoisten hallikoulujen keskushalleihin pyrittiin tuomaan luonnonvaloa laajojen ikkunapintojen kautta. Yläikkunoiden ja kattoikkunoiden avulla saatiin valoa luokkiin, käytäviin ja muihin tiloihin. Myös lasitiiliseiniä käytettiin sisätiloissa tilojen valaistuksen parantamiseksi. Luokista avattiin näkymiä ympäröivään maisemaan.¹²

9	ibid.
10	ibid.
11	ibid.
12	ibid.

Rakennustavat ja materiaalit

Betonista paikalla valettu pilari-palkkirakenne oli tyypillisin 1960-luvun koulujen runkoratkaisu. Koska väliseinät eivät olleet kantavia, oli tilojen muuntelu mahdollista. Toinen yleinen ratkaisu oli sekarunko, mikä tarkoitti esimerkiksi paikalla valetun pilari-palkkirakenteen yhdistämistä välipohjaelementteihin ja kantavien betoni- tai tiiliseinien käyttöä osassa rakennusta.¹³ Puu säilyi yhä yleisimpänä materiaalina pienissä, alle 1000 neliön koulurakennuksissa.¹⁴

Talotekniikka

1960-luvulla kiinnostus koulujen sisäilman laatua kohtaan lisääntyi. Lämpötilojen vaihtelua, tunkkaisuutta ja vetoa tutkittiin.¹⁵ Koneellinen poistoilmanvaihto alkoi yleistyä. Vuosikymmenen alussa koneellisen poistoilmanvaihdon lisäksi käytettiin osittain myös koneellista tuloilmajärjestelyä, ja seuraavalla vuosikymmenellä kouluissa oli käytössä jo täysin koneellinen ilmanvaihto.¹⁶

13	ibid.
14	Väestörekisterikeskus
15	Siitonen 1966
16	Sainio

3 RIIHIKALLION KOULU

3.1 RAKENNUSHANKKEEN TAUSTA

Hyrylän koulupiirin eteläosasta ja Ruotsinkylän koulupiirin itäosasta muodostettiin vuonna 1962 Riihikallion koulupiiri. Koulupiirillä ei ollut alun perin omaa koulurakennusta, joten koulupiirin oppilaat kävivät koulua Hyrylän ja Ruotsinkylän kouluissa, joista puolestaan täytyi tilanpuutteen takia siirtää oppilaita muiden koulupiirien kouluihin. Lisäksi kunnan asukasluku kasvoi erityisesti Riihikallion ja Hyrylän koulupiirien alueella¹⁷, joten uudelle koulupiirille tarvittiin oma koulurakennus.

Tuusulan kunta järjesti arkkitehtuurikilpailun uudesta koulurakennuksesta kutsukilpailuna vuodenvaihteessa 1963-1964. Kilpailuun kutsuttiin osallistujiksi arkkitehdit Aaro Hakanen, Esko K. Mäkelä sekä Kari Virta. Tuomaristossa oli kunnan toimijoiden lisäksi kilpailijoiden valitsemana arkkitehti Osmo Lappo, joka oli yhdessä Maj-Lis Lapon kanssa juuri kirjoittanut luokahuonesuunnittelun uusista ideoista Arkkitehtilehteen lokakuussa 1963.

Kilpailun tehtävänannon mukaan tontille tuli suunnitella 12 opettajan koulu sekä opettajien asunnot. Alueelle tuli välituntipihan lisäksi sijoittaa 40x60 metrin kokoinen leikkikenttä. Kilpailuasiakirjoissa

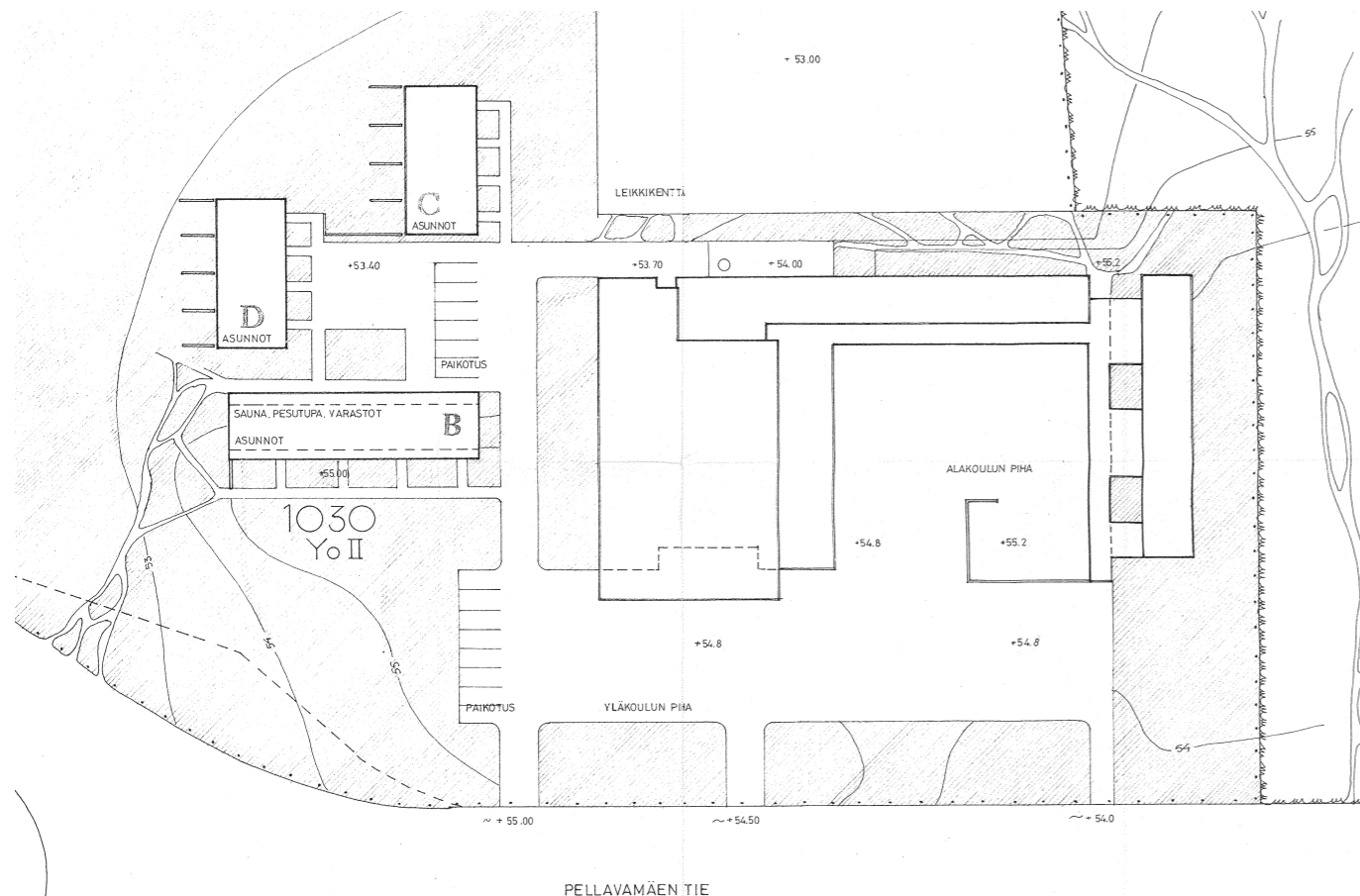
17 Rosenberg 1998, 367.

tarkennettiin erikseen, että suunnittelussa tuli noudattaa valtioneuvoston normaalihintapäätöksen 116/1963 ohjeita, jotka oli annettu aiemmin vuoden 1963 helmikuussa.

Kari Virran ehdotus ”Mies puun alla” voitti kilpailun. Virran ehdotuksessa kantavana ideana oli eri kouluasteiden erottaminen toisistaan ja tilojen suunnitteleminen eri ikäryhmien tarpeiden mukaan. Suunnitelmassa huomioitiin ”lapsen asteittainen siirtyminen kotimiljööstä suuremman yhteisön jäseneksi”. Palkintolautakunta piti ideaa ja sen toteutumista koulurakennuksen arkkitehtuurissa ansiokkaana. Mahdollisuutta käyttää kerho- ja voimistelutiloja iltaisin koulutoiminnan ulkopuoliseen käyttöön pidettiin tärkeänä töitä arvosteltaessa. Myös Virran ehdotuksen massoittelua – alakoulun matalampaa siipeä ja yläkoulun suurempaa mittakaavaa – pidettiin onnistuneena ja julkisivuja tehtävään sopivina.¹⁸

Kilpailun ratketessa vuoden 1964 alussa tilanne alueen muissa kouluissa oli suurien oppilasmäärien takia jo haastava. Hyrylän kansakoulusta jouduttiin kuljettamaan Kirkonkylän kouluun kaksi luokkaa päivittäin. 38 oppilasta kävi koulua Helsingin maalaiskunnassa (nyk. Vantaa) Vierumäen koululla.¹⁹ Riihikallion koulun rakennustyöt oli tarkoitus aloittaa välittömästi sen jälkeen, kun rakennuslupa oli myönnetty ja kouluhallitus vahvistanut rakennuslupapiirustukset.

18 Kilpailupöytäkirja
19 Keski-Uusimaa 1964



Yllä: Asemapiirros Riihikallion koulusta ja opettajien asuntorakennuksista 21.10.1966. Tuusulan kunnanarkisto.

Kouluhallitus oli vahvistanut koulun rakennusohjelman toukokuussa vuonna 1963, mutta tästä huolimatta lupahakemuksen käsittely venyi kouluhallituksessa. Kouluhallitus palautti Riihikallion koulun piirustukset tarkastamista varten kahteen otteeseen vuoden 1965 aikana²⁰ ja Opetusministeriö hylkäsi koulun rakennuslupa-anomuksen. Piirustusten tarkistamisen ja muokkaamisen jälkeen kouluhallitus hyväksyi koulun piirustukset lopulta vasta syksyllä 1966²¹, kaksi ja puoli vuotta kilpailun ratkeamisen jälkeen.

Piirustusten hyväksymisen jälkeen kunnanvaltuusto pyysi kouluhallitusta määräämään koululle normaalihinnan. Rakentamista varten anottiin 20 prosenttia valtionavustusta ja 40 prosenttia valtionlainaa kouluhallituksen määrittelemästä normaalihinnasta. Riihikallion koulun rakentaminen aloitettiin saman tien vuodenvaihteessa 1966-1967. Harjannostajaisia vietettiin 12. toukokuuta 1967²² ja valmis rakennus luovutettiin kunnalle heinäkuussa 1968. Syyslukukauden alkaessa vuonna 1968 oppilaita oli koulussa 248 ja se oli oppilasmäärään nähden kunnan suurin kansakoulu.²³

20 Tuusulan kunnanhallituksen pöytäkirja 10.2.1965 ja 26.7.1965
21 Keski-Uusimaa 15.9.1966
22 Keski-Uusimaa 13.5.1967
23 Rosenberg 1998, 368.



Yllä: Ilmakuva Riihikallion koulusta vuodelta 1969. Tuusulan museotoimi.

3.2 KOULURAKENNUS 1968

Riihikallion koulu muodostui Kari Virran suunnitelmassa kolmesta siivestä, jotka rajasivat keskelleen etelän suuntaan aukeavan sisäpihan. Virta oli suunnitellut erilaiset tilat eri luokka-asteille ja koulurakennuksessa yhdistyi kaksi erilaista koulutyyppiä: solukoulu ja hallikoulu. Idänpuoleisessa siivessä sijaitsivat yksikerroksiset alakoulun tilat, jotka oli suunniteltu solukouluperiaatteen mukaan. Luokkahuone, vaate- ja ryhmätyötila sekä wc-tilat muodostivat pienen yksikön, johon oli oma sisäänkäyntinsä ulkoa sisäpihan puolelta. Näin koulurakennuksen mittakaava pysyi pienille lapsille miellyttävänä ja helposti hahmotettavana. Pienet pihat erottivat yksikköjen sisäänkäynnit toisistaan. Luokkahuoneista aukesivat näkymät ympäristöön koko seinän levyisten nauhaikkunoiden kautta. Vastaavia yksiköitä oli yhteensä viisi alakoulun siivessä ja kuudennelle yksikölle oli suunniteltu oma laajennusvaransa tarpeen tullen. Koulurakennuksen sisäpihan puolta kiertävä katos yhdisti alakoulun tilat yläkoulun tiloihin. Myös piha-alue oli jaettu rajatumpaan ja suojatumpaan alakoulun pihaan sekä avoimempaan yläkoulun pihaan.

Länsi- ja pohjoissiivessä sijaitsivat yläkoulun tilat, jotka olivat mittakaavaltaan alakoulun tiloja selvästi isommat. Kaksikerroksinen länsisiipi oli suunniteltu hallikouluperiaatteen mukaan. Arkkitehdin tavoitteena oli, että yhteinen hallitila saisi vanhemmat oppilaat tuntemaan itsensä osaksi koko koulun muodostamaa suurempaa yhteisöä. Kaksikerroksiseen keskushalliin saatiin valoa isojen yläikkunoiden kautta. Keskushallin vieressä sijaitsivat voimistelusalali ja ruokala. Voimistelusalin ja ruokailuhuoneen välissä kulki taittoseinä ja tilat voitiin tarvittaessa yhdistää isommaksi juhlasaliksi. Opetustilat ryhmittivät näiden tilojen länsi- ja pohjoispuolelle. Koulun aikataulujen ulkopuolinen toiminta voimistelusalissa haluttiin mahdollistaa, joten se oli eristettävissä koulun muista tiloista. Tällöin käynti tiloihin on oletettavasti ollut käsityöluokkien edessä sijaitsevasta sisäänkäynnistä, jolloin kulku muualle koulurakennukseen on voitu sulkea.

Yläkoulun puolella ensimmäisessä kerroksessa olivat opettajien tilat, luonnonopinluokka, kirjasto- ja kerhotila, pukuhuoneet, keittiö sekä talonmiehen asunto siiven luoteisnurkassa. Toisessa kerroksessa oli seitsemän luokkahuonetta, jotka kaikki olivat 60 neliön kokoisia. Luokissa oli vesipisteet ja kaapistot, jotka oli rakennettu syvennykseen käytävän vastaiselle seinälle. Käytävän puolella syvennykset rytmittivät muuten pitkää käytävälinjaa. Kellarikerroksessa sijaitsivat tekniset tilat. Pohjoissiivessä olivat tyttöjen ja poikien käsityötilat, joihin oli käynti suoraan ulkoa. Kaikissa opetustiloissa oli isot ikkunat, joista aukesivat näkymät ympäristöön, yhteistilojen taas avautuessa sisäpihan puolelle.

Ulkoarkkitehtuuriltaan Riihikallion koulu oli tyypillinen 1960-luvun kouluarkkitehtuurin edustaja. Rakennuksessa oli tasakatto ja nauhaikkunat, minkä myötä koulun yleisilme oli voimakkaan horisontaalinen. Julkisivut olivat punatiiltä ja sokkelit betonia. Puisten ikkunoiden välissä oli käytetty galvanoitua peltiä. Ikkunoiden yläreunan ja räystäslinjan välissä oli puupanelointi. Kattomateriaalina oli huopakate.

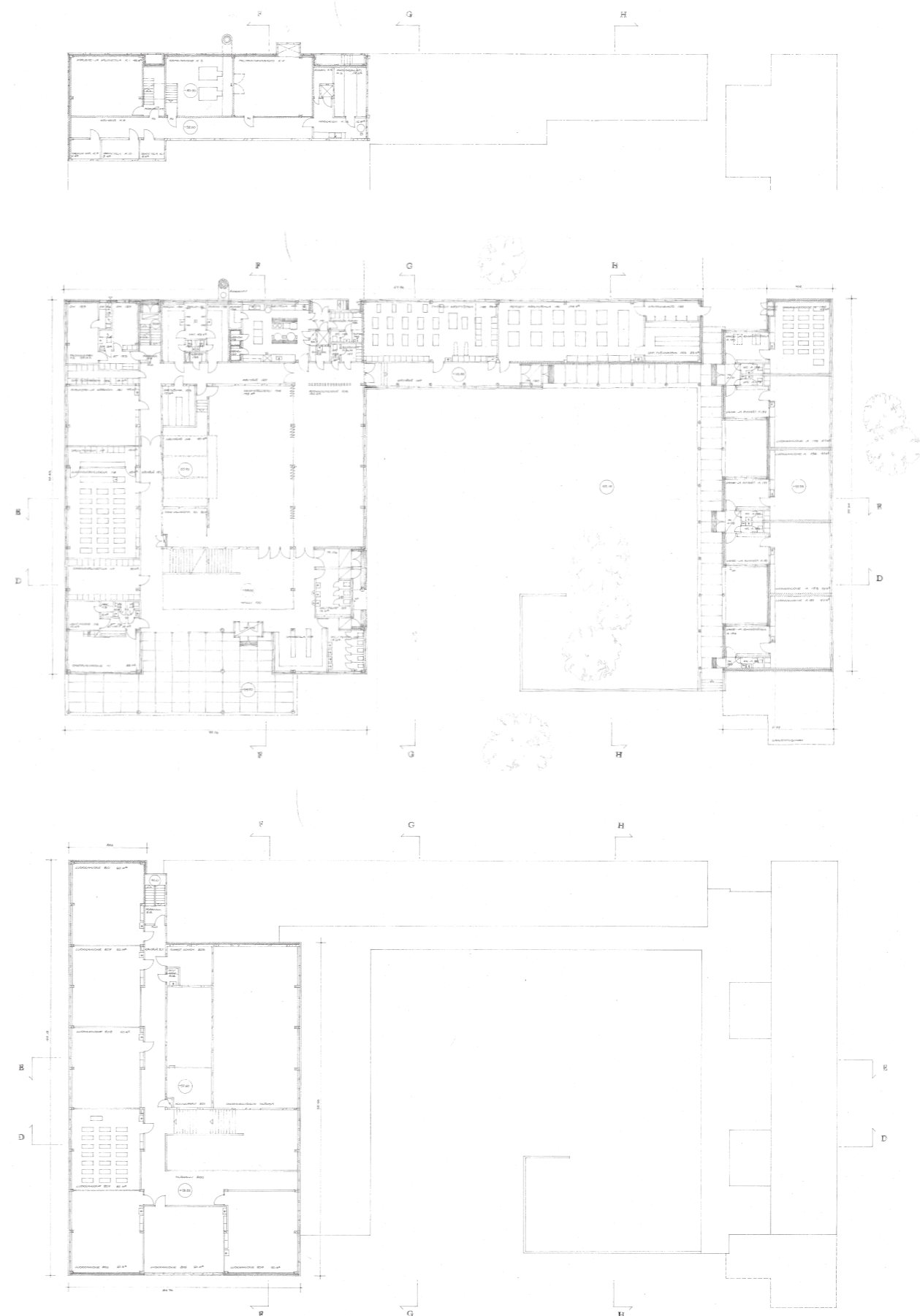
Rakennuksen kantava runko oli pääasiassa teräsbetonia. Oletettavasti rakennus perustettiin maanvaraisesti teräsbetonirakenteisten anturoiden varaan. Perustukset olivat paikalla valettuja teräsbet-

tonirakenteita. Alapohja oli maanvarainen teräsbetoni-laatta ja välipohjat ja yläpohjat paikalla valettuja massiivibetonirakenteita.²⁴ Ulkoseinät olivat tiilimuurattuja, ja väliseinät oli niin betoni-, tiili- kuin levyseiniäkin. Kiinteistön alkuperäisenä lämmitystapana oli öljylämmitys.²⁵

Arkkitehti Kari Virta

Alkuperäisen koulurakennuksen ja opettajien asuinrakennukset suunnitteli arkkitehti Kari Virta. Virta syntyi vuonna 1932 Helsingissä ja valmistui arkkitehdiksi vuonna 1957. Virta teki pitkän uran arkkitehtuurin parissa ja vaikka hänen tunnetuin työnsä lienee Oulun yliopiston rakennusten suunnittelu, Virta oli myös aktiivinen koulurakennusten suunnittelija. Hänen suunnittelemaansa kouluja ovat muun muassa Munkkivuoren (1966) ja Puotinharjun (1967) koulut Helsingissä, Soukan koulu Espoossa (1971) sekä nyt jo suljettu Sampolan koulu Tampereella (1962). Hänelle myönnettiin professorin arvonimi vuonna 1992 ja kunniatohtorin arvo vuonna 2009.

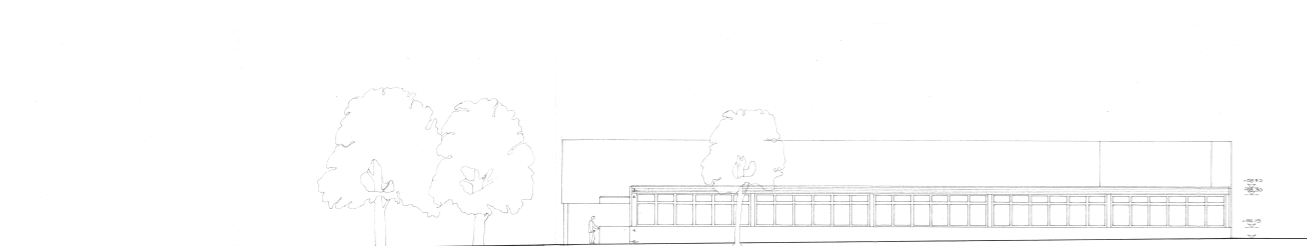
24 Kuntoarvio 2012
25 Sähköposti 16.11.2018, Raimo Kotilainen (LVI-tekniikko, Tilakeskus)



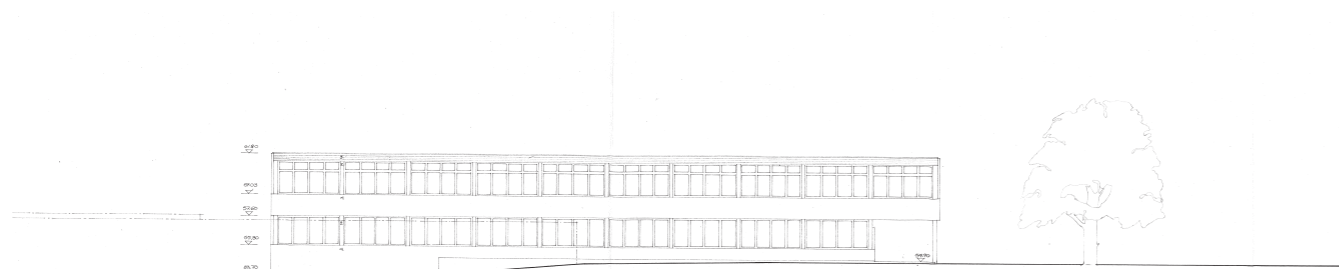
Yllä: Kellarikerros, 1. kerros ja 2. kerros 21.10.1966. Tuusulan kunnanarkisto.



Yllä: Julkisivu etelään 21.10.1966. Tuusulan kunnanarkisto.



Yllä: Julkisivu itään 21.10.1966. Tuusulan kunnanarkisto.



Yllä: Julkisivu länteen 21.10.1966. Tuusulan kunnanarkisto.



Yllä: Julkisivu pohjoiseen 21.10.1966. Tuusulan kunnanarkisto.



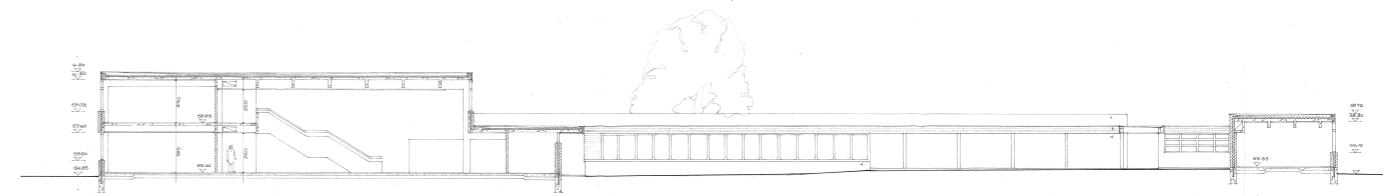
Riihikallion koulun alkuperäisen osan julkisivuja. Yllä: Otteet julkisivuista länteen ja itään. Alla: Julkisivu länteen. Tasakatto ja nauhaikkunat antavat koulurakennukselle horisontaalisen ja graafisen yleisilmeen.



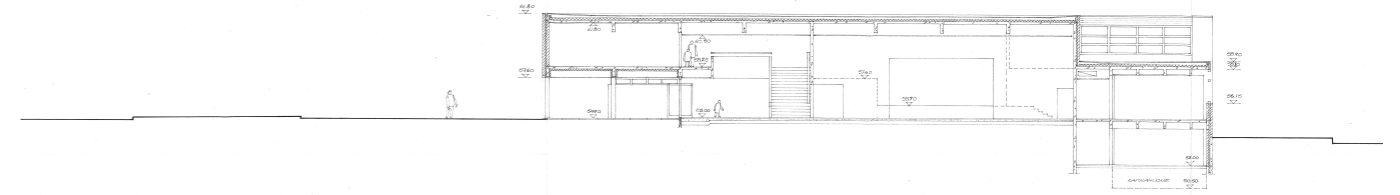
Yllä: Riihikallion koulun keskusaula ja yläikkunat.



Yllä: Riihikallion koulun nykyään ruokalana toimiva entinen voimistelusalii.



Yllä: Leikkaus D-D 21.10.1966. Tuusulan kunnanarkisto.



Yllä: Leikkaus F-F 21.10.1966. Tuusulan kunnanarkisto.



Yllä: Keskushallin portaikon käiteessä on aikakaudelle tyypilliset liukumisen estävät pystyosat.

3.3 OPETTAJIEN ASUNTOLAT 1968

Koulun viereisellä tontilla sijaitsivat opettajille suunnitellut asunnot kolmessa rivitalossa. Asuntoja oli yhteensä 12 kappaletta. Asuntoja oli kahta erilaista tyyppiä – neljä kappaletta yhdessä tasossa olevia 55 neliön kokoisia kaksioita ja kahdeksan kappaletta 80 neliön kokoisia kaksikerroksisia neliöitä. Myös opettajien asuntojen sallitut neliömäärät oli määritelty valtioneuvoston normaalihintapäätöksessä.

B-rakennuksen kellarissa sijaitsivat tekniset tilat ja varastotilat. Saman rakennuksen ensimmäisessä kerroksessa olivat asuntokohtaiset varastot sekä jäädytyskellarit ja lisäksi yhteissauna. Yhdessä tasossa olevat asunnot sijaitsivat rakennuksen toisessa kerroksessa, ja niihin oli käynti maantasosta Pellavamäentien puolelta. Asunnoissa oli etelän suuntaan aukeava olohuone ja ruokailunurkkaus. Pohjoisivulla sijaitsi erillinen keittiö, makuuhuone sekä kylpyhuone. Asuntojen edessä oli pieni piha.

Kaksi muuta rivitaloa, C- ja D-rakennukset, sijaitsivat poikittain B-rakennukseen nähden ja olivat keskenään samanlaisia. Ensimmäisessä kerroksessa sijaitsi lännen suuntaan aukeava olohuone, ruokailunurkkaus, keittiö ja pieni WC-tila. Olohuoneesta oli käynti pihalle. Yläkerrassa oli kolme makuuhuonetta, joista kaksi pienempää oli yhdistettävissä liukuseinällä sekä lisäksi kylpyhuone. Valtioneuvoston normaalihintapäätöksessä opettajien asunnoiksi oli määritelty vain kaksioita ja kolmioita, joten saattaa olla, että yhdistettävien makuu-

huoneiden myötä asunto on saatu hyväksyttyä kolmiona.

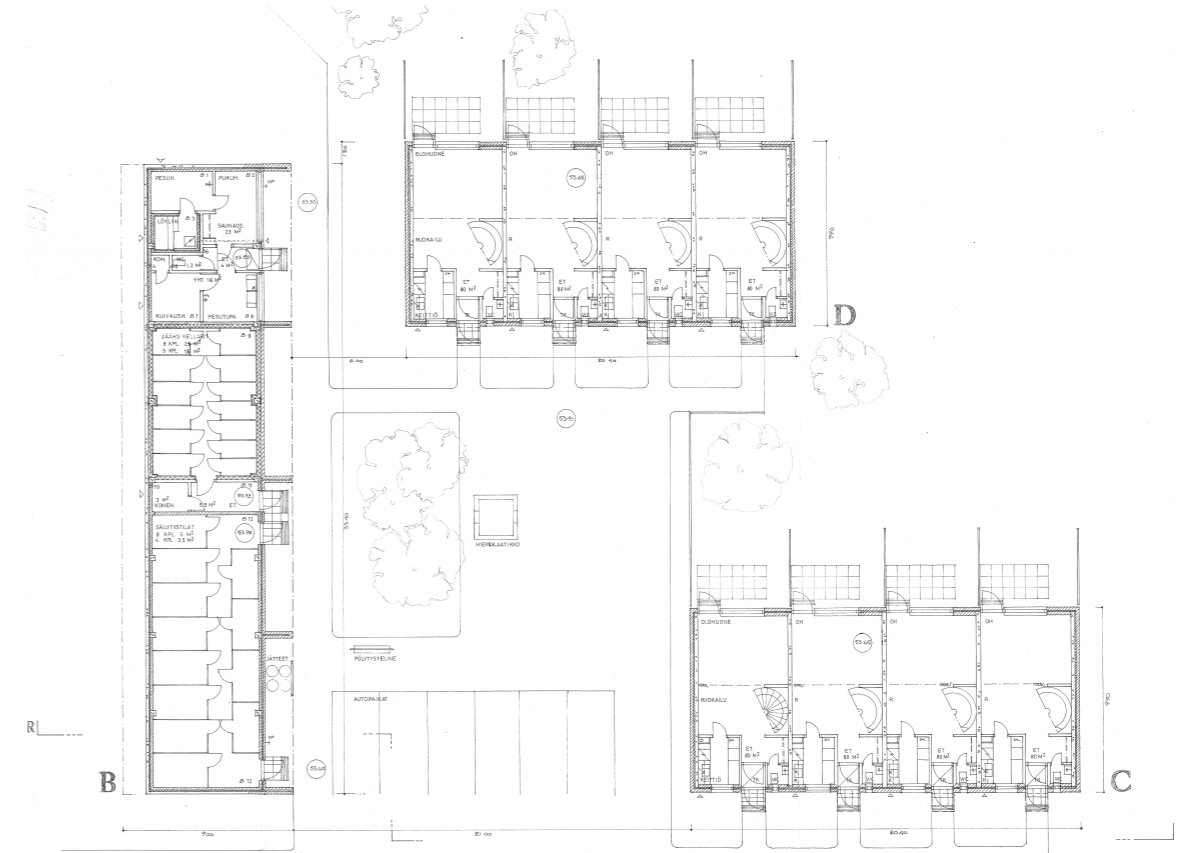
Myös opettajien asuinrakennukset edustivat hyvin tyypillistä 1960-luvun arkkitehtuuria. Rakennukset olivat tasakattoisia ja ikkunalinjat vahvistivat horisontaalista vaikutelmaa. Julkisivumateriaalit olivat samoja kuin koulurakennuksessakin: Punatiilimuuraus, betonisokkelit ja puuikkunat. Ikkunoiden yläpuolella ja räystäälinjan välissä oli aikakaudelle tyypillinen lautapanelointi. Kattomateriaalina oli huopakate.

Vaikka kilpailuohjelmassa asuntoihin viitattiin opettajien asunoina, oletettavasti ne ovat olleet vuokra-asutokäytössä valmistumistaan lähtien. Myöhemmin päätettiin, että asunnot eivät ole ensisijaisesti pelkästään koulun opettajien vaan sivistystoimen muidenkin työntekijöiden käytössä. Aina sivistystoimen työntekijöiden keskuudesta ei ole ollut hakijoita, joten nykyään asunnot ovat yleisesti Tuusulan kunnan työntekijöiden käytössä.²⁶

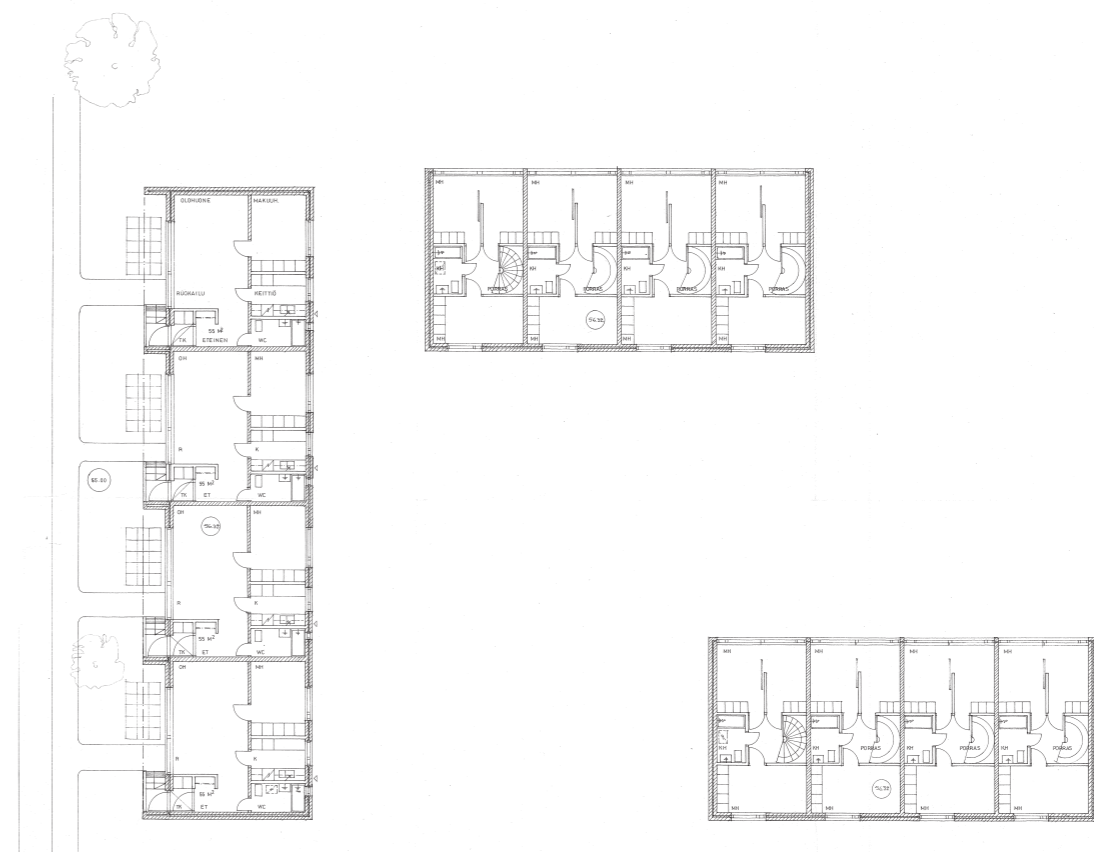
26 Sähköposti 22.11.2018, Outi Hämäläinen (Toimitusjohtaja, Tukuki)



Yllä: Entiset opettajien asunnot, B-talon eteläjulkisivu.



Yllä: Opettajien asuintalojen 1. kerros 21.10.1966. Tuusulan kunnanarkisto.



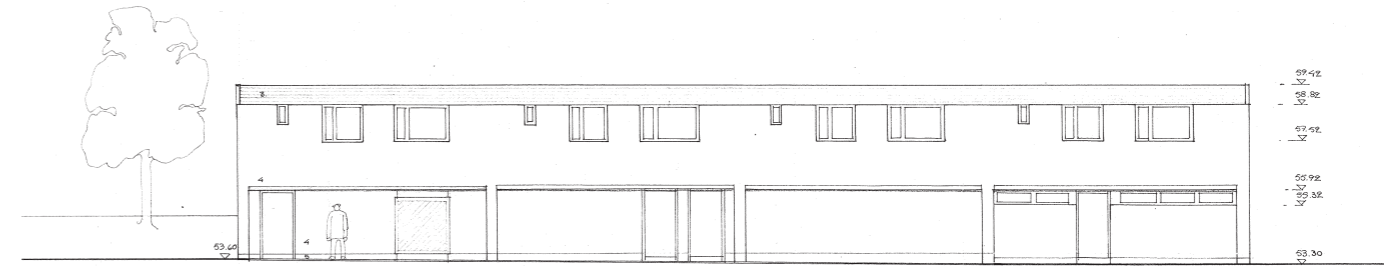
Yllä: Opettajien asuintalojen 2. kerros 21.10.1966. Tuusulan kunnanarkisto.



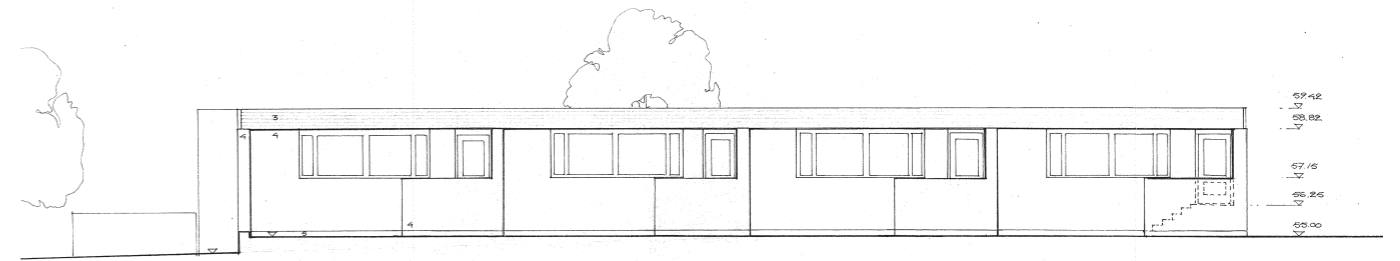
Yllä: Asuinrakennuksien keskellä sijaitseva piha.



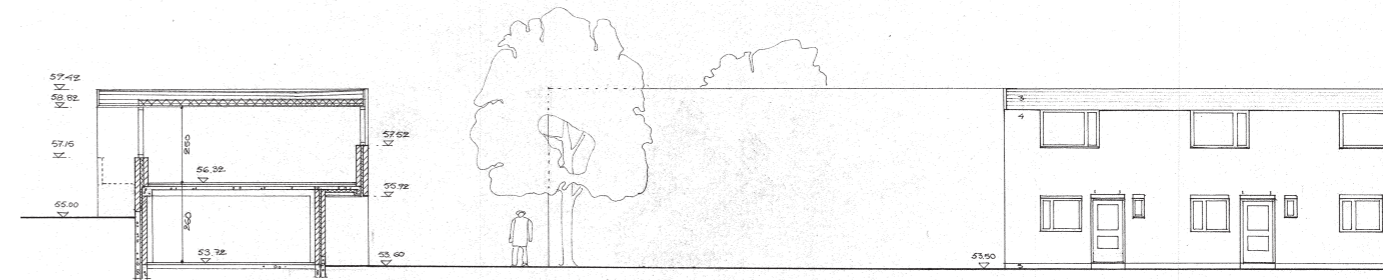
Yllä: C-talon itäjulkisivu.



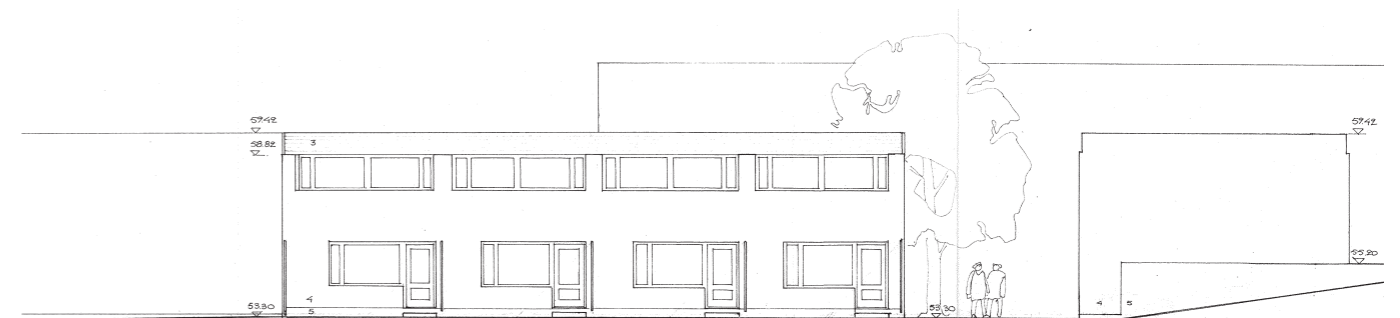
Yllä: Opettajien asunnot, julkisivu pohjoiseen 21.10.1966. Tuusulan kunnanarkisto.



Yllä: Opettajien asunnot, julkisivu etelään 21.10.1966. Tuusulan kunnanarkisto.



Yllä: Opettajien asunnot, leikkaus ja julkisivu itään 21.10.1966. Tuusulan kunnanarkisto.



Yllä: Opettajien asunnot, julkisivu länteen 21.10.1966. Tuusulan kunnanarkisto.

3.4 LAAJENNUS 1976

Koulurakennuksen laajennukselle myönnettiin rakennuslupa 6. heinäkuuta 1976. Laajennuksen pääsuunnittelijana toimi Tuija Pösö Arkkitehtuuritoimisto Tuija Pösö Ky:stä, joka oli ilmeisesti työskennellyt Kari Virran toimistossa vuoden 1968 uudisrakennusta tehtäessä.²⁷ Koulurakennusta laajennettiin sisäpihan suuntaan ja tontille rakennettiin uusi liikuntahallisiipi vanhan koulurakennuksen pohjoispuolelle.

Peruskoulu-uudistus aiheutti muutoksia koulujen opetussuunnitelmiin ja vanhoja koulurakennuksia laajennettiin ja muokattiin vastamaan uusia tarpeita. Peruskouluun siirtyminen aiheutti jopa 20 prosentin lisäystä tilantarpeeseen.²⁸ Samaan aikaan koulurakennusten tiukka sääntely helpottui hieman 1970-luvulla. Valtioneuvosto antoi vuonna 1971 peruskoulurakennuksia koskevan normaalihintapäätöksen. Opetustilojen koko määriteltiin ensimmäistä kertaa erityyppisen opetuksen mukaan. Musiikin ja kuvaamataidon opetustilat lisättiin ainekohtaisiin opetustiloihin ja hallintotiloja kasvatettiin.

Vanhan koulurakennuksen itä- ja pohjoissiipeä laajennettiin sisäpihan suuntaan ja samalla koulurakennustyyppi alakoulun puolel-

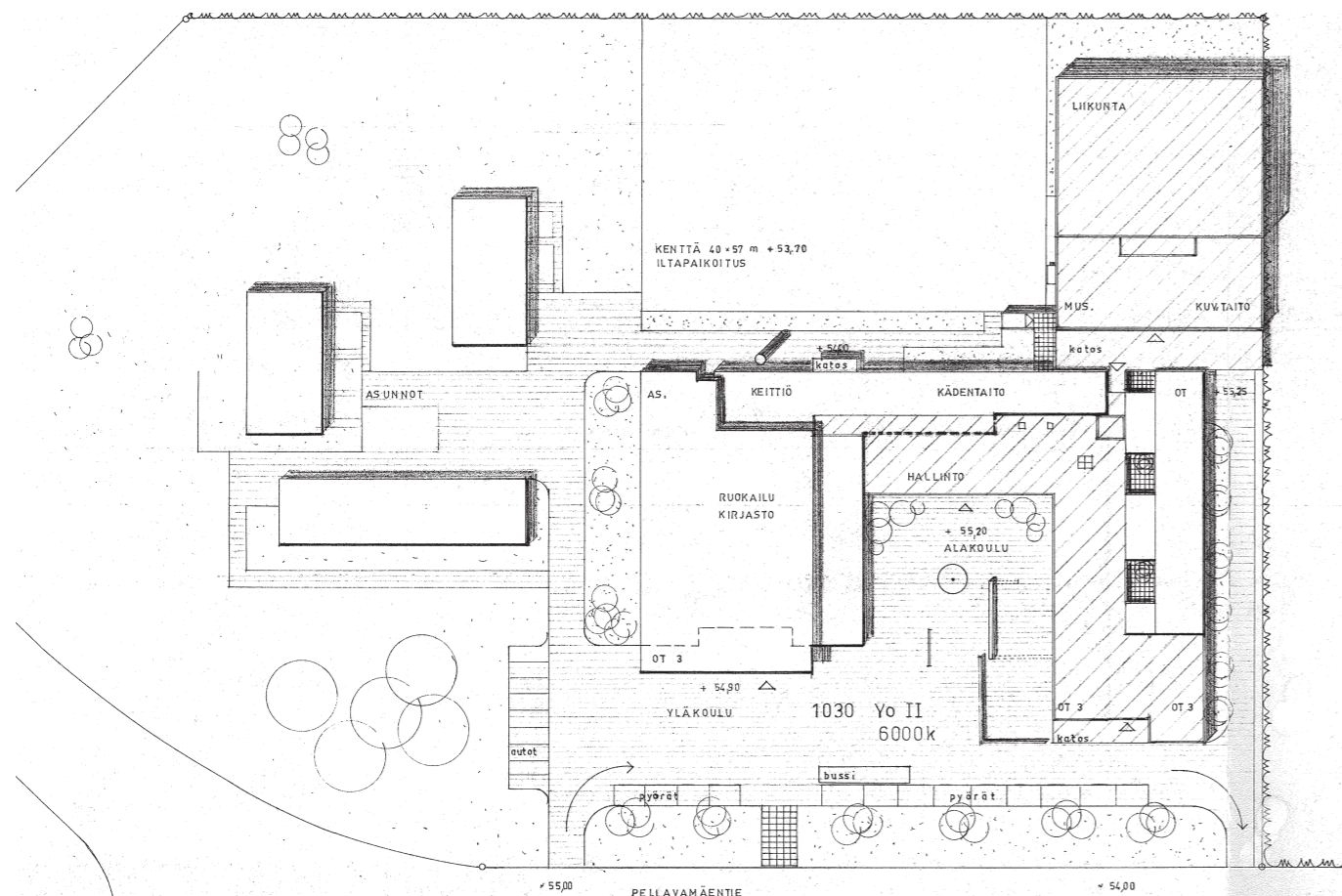
la muuttui solukoulusta keskikäytäväkouluksi. Ennen katosten alla sijainneet ulkokäytävät jäivät sisäkäytäväiksi. Käsiyöluokkia vastapäätä rakennettiin entistä laajempia tiloja opettajille ja hallinnolle. Alakoulun siipeen rakennettiin kuusi uutta opetustilaa. Vanhasta ulkoseinälinjasta tuli sisäseinä ja samalla alakoulun puolella yksiköiden väliin sijoittuneet pihat jäivät valopihoiksi siiven keskelle.

Laajennuksen ulkoarkkitehti seurasi alkuperäisen rakennuksen arkkitehtuuria. Laajennuksen kantavana rakenteena oli betoninen pilari-palkkirakenne. Sokkelit olivat paikalla valettuja betonisoskeleita ja julkisivut punaista tiilimuurausta. Ikkunoiden ja räystäslinjan välissä käytettiin painekyllästettyä paneelia ja laajennusosassa oli tasakatto. Koulurakennuksen itäjulkisivulla ikkunat olivat samanlaisia kuin vanhassa osassa, mutta sisäpihan puolella laajennuksen ikkunat vaihtelivat vanhan osan tasakorkuisten ikkunauhojen sijaan korkeiden ikkunoiden ja pienempien yläikkunoiden välillä. 1970-luvulla ikkunat olivat yleensäkin edellistä vuosikymmentä pienempiä öljykriisistä johtuvan energiansäästöavoitteiden ja uusien opetuksessa käytettyjen laitteiden, kuten diaprojektorin ja piirtoheittimen vaatiman pimeän tilan takia.²⁹ Tämän lisäksi vuoden 1971 normaalihintapäätöksessä oli määrätty, että opetustilan ikkuna-ala sai olla enintään 15 prosenttia lattian pinta-alasta. Osassa laajennusta ikkunoiden väliset pellit oli maalattu tehosteväriillä metsänvihreiksi.

27 Sähköposti 16.11.2018, Riitta Laurila (suunniteluarkkitehti, Tilakeskus)

28 Savela 1974, 41.

29 Standertskjöld



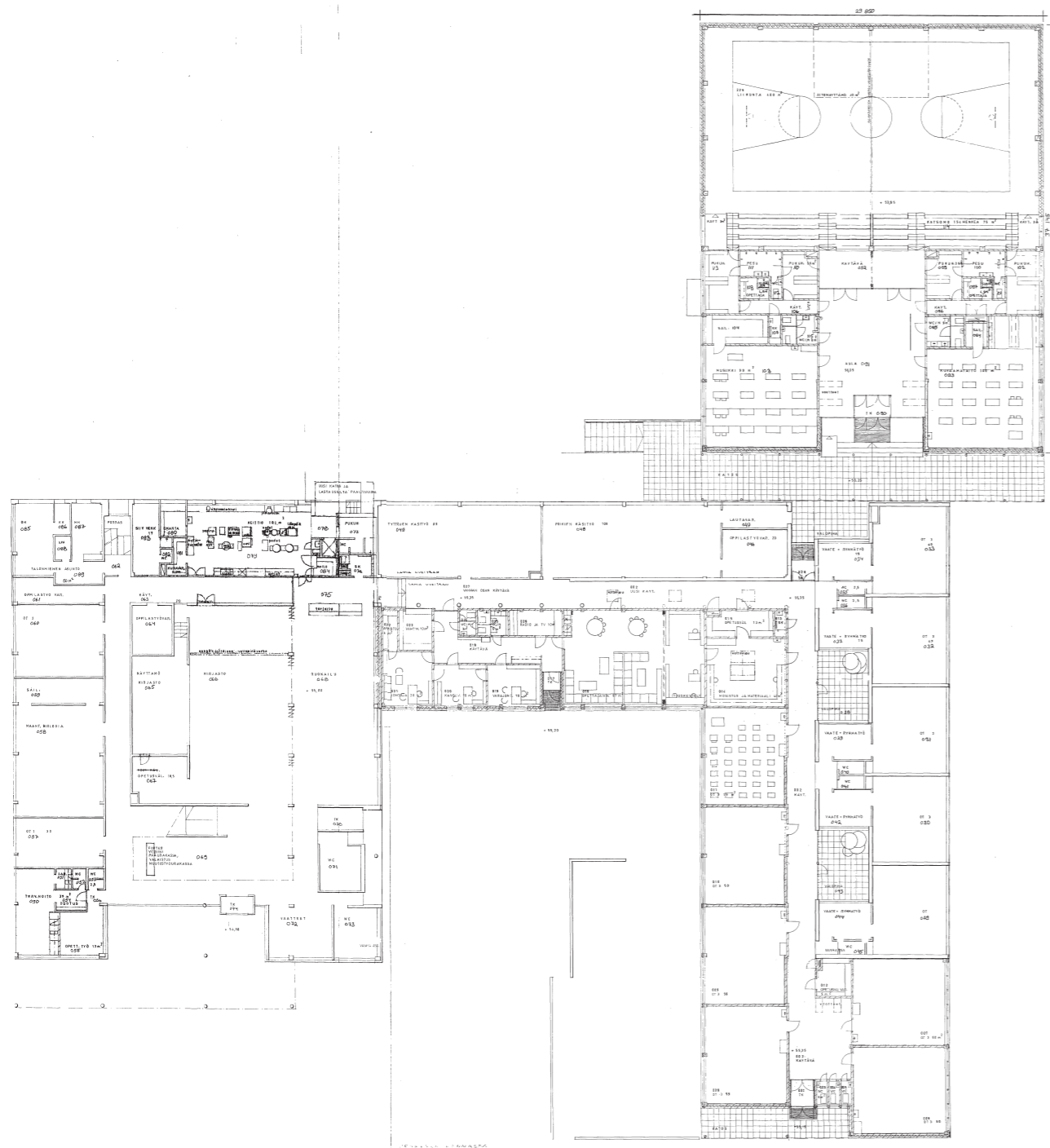
Yllä: Asemapiirros 12.1.1976 (päivitetty 8.4.1976). Tuusulan kunnanarkisto.



Yllä: Itäjulkisivulla laajennus (kaksi viimeistä modulia vasemmalla) seuraa alkuperäisen julkisivun linjaa.



Yllä: Sisäpihan laajennuksen eteläjulkisivu ja ikkunoiden vaihteleva rytm.



Yllä: 1. kerros 8.4.1976 (päivitetty 7.6.1976). Tuusulan kunnanarkisto.



Yllä: Leikkaus 8.4.1976. Tuusulan kunnanarkisto.



Yllä: Vanhat ulkokäytävät muuttuivat sisätiloiksi laajennuksen yhteydessä. Vanha ulkoseinälinja ja sisäpihat näkyvät yhä sisätiloissa. Sisätilojen värit ja pintamateriaalit ovat vuoden 2004 remontista.

Voimistelusalisiipi rakennettiin vanhasta koulurakennuksesta erilliseksi yksiköksi. Katos liitti sen muuhun koulurakennukseen. Uuden siiven pohjoispuolella oli korkea voimistelusalin puoli, koulua lähempänä oleva pääty oli matalampi. Uudessa siivessä sijaitsivat ensimmäisessä kerroksessa pukuhuoneet sekä musiikin ja kuvataidon erikoisluokat, jotka oli vuosikymmenen alussa lisätty ainekohtaisiin tiloihin valtioneuvoston normaalihintapäätöksessä. Kellarikerroksessa oli varastotiloja, väestönsuoja sekä kaksi nuorisotilaa.

Ulkoarkkitehtuuriltaan uusi siipi jatkoi vanhan rakennuksen linjaa. Liikuntahallisiivessä oli tasakatto, punatiilijulkisivut, betonisokkelit sekä ikkunoiden ja räystäslinjan välissä tummanruskea painekylästäetty puupaneeliverhous. Pohjoisjulkisivulla voimistelusalissa oli korkeat yläikkunat. Muissa tiloissa ikkunat vaihtelivat korkeista ikkunoista pienempiin yläikkunoihin sisäpihan julkisivujen tapaan. Voimistelusalin korkeammassa osassa käytettiin eteläjulkisivussa metsänvihreää polttomaalattua peltiä. Julkisivuja ryhmittivät metsänvihreät pellit ja myös katoksen pilarit oli maalattu tehostevärillä punaiseksi. Kirkkaiden huomiovärien käyttö oli 1970-luvun koulurakennuksissa tyyppillistä.³⁰ Myös voimistelusalisiiven ja uuden laajennuksen sisätiloissa käytettiin tehostevärejä: metsänvihreää ja mansikanpunaista.

Muuten vanhan koulurakennuksen puolella ei tapahtunut suuria muutoksia laajennuksen myötä. Uuden voimistelusalin valmistuessa vanha voimistelusalin yläkoulun tiloissa muutettiin kirjastoksi ja pukuhuoneet vaihtuivat henkilökunnan tiloiksi. Entiset opettajien tilat vaihtuivat uusien hallintotilojen valmistuttua terveydenhoitajan vastaanotoksi.



Yllä: Metsänvihreät pellit ryhmittävät voimistelusalisiiven julkisivua.



Yllä: Koulu kuvattuna 1978. Tuusulan museotoimi. Etualalla alakoulun siiven laajennus ja taustalla uusi voimistelusalisiipi.



Yllä: Voimistelusalisiiven länsijulkisivu.



Yllä: Voimistelusalin ja korkeat yläikkunat. Voimistelusalin kunnostettiin ja sisäpinnat uusittiin vuosina 2016-2018.

3.5 SANEERAUS 2004

Riihikallion koulun saneeraukselle haettiin rakennuslupa vuonna 2004. Pääsuunnittelijana toimi sisustusarkkitehti Klaus Winqvist Studio Winqvist Oy:stä. Koulurakennuksen ilmastointi uusittiin ja rakennuksen IV-konehuoneita laajennettiin. IV-konehuoneiden julkisivut olivat muovipinnoitettua metsänvihreää peltiä, samaa sävyä kuin vuoden 1976 laajennuksessa oli käytetty. Matalan yläpohjarakenteen ja huonekorkeuksien vuoksi osa uusista IV-kanavista asennettiin vesikatolle rakennuksen vaipan ulkopuolelle. Riihikallion kouluun asennettiin kahteen IV-konehuoneeseen tuloilman jäähdytys ainoana Tuusulan kouluista, sillä auringon lämpökuorma oli huomattavan suuri johtuen tummalla huovalla päällystetyistä tasakatoista ja matalista luokkatiloista. Saneerauksen yhteydessä uusittiin myös vesijohdot kaikkialla muualla koulurakennuksessa paitsi voimistelusaliosassa.³¹

Vanhassa koulurakennuksessa oli ollut 1960-luvulle tyyppillisesti lyhyet räystäät, mikä aiheutti veden valumista ikkunoihin ja ulkoseinä-
narakenteen rapautumista. Tästä johtuen räystäitä jatkettiin vuoden 2004 saneerauksen yhteydessä. Uudet räystäät olivat ruskeaa peltiä. Vanhat puupaneloinnit ikkunoiden yläpuolella peitettiin profiilipintaisella pellityksellä. Samalla kaikki katot korjattiin. Alakoulun valopihat katettiin metallirakenteisilla laminoidusta turvalasista tehdyillä lasikatoilla ja tilat muutettiin puolilämpimiksi sisätiloiksi.

Muutostöiden yhteydessä koulurakennuksen valaistus uusittiin, sisäseinät ja -katot maalattiin sekä lattiat ja alakatot uusittiin. Sisätiloissa tehtiin myös väliseinä- ja huonetilamuutoksia. Entinen talonmiehen asunto muutettiin ryhmätyötiloiksi. Ruokala laajentui entisen kirjaston tiloihin ja kirjasto siirtyi vanhaan vaatesäilytystilaan yläkoulun sisäänkäynnin viereen. Kirjaston ja aulan väliin rakennettiin kaareva lasitiiliseinä. Osaa luokkahuoneista laajennettiin niin ala- kuin yläkoulunkin puolella väliseiniä purkamalla. Sisätilojen saneeraus ei koskenut voimistelusaliosaa, jossa tehtiin vain vesikattoremontti sekä LVI- ja sähkötöitä.

31 Sähköposti 16.11.2018 Raimo Kotilainen (LVI-tekniikko, Tilakeskus)



Yllä: Valopihat muutettiin vuonna 2004 puolilämpimiksi tiloiksi.



Yllä: IV-konehuonetta laajennettiin ja osa uusista IV-kanavista sijoitettiin katolle vuoden 2004 saneerauksessa.



Yllä: Valopihan lasikatto.



Yllä: Räystäitä jatkettiin vuoden 2004 saneerauksen yhteydessä.



Yllä: Riihikallion koulu kuvattuna ennen vuoden 2006 laajennuksen rakentamista. Tuusulan kunta.

3.6 LAAJENNUS 2006

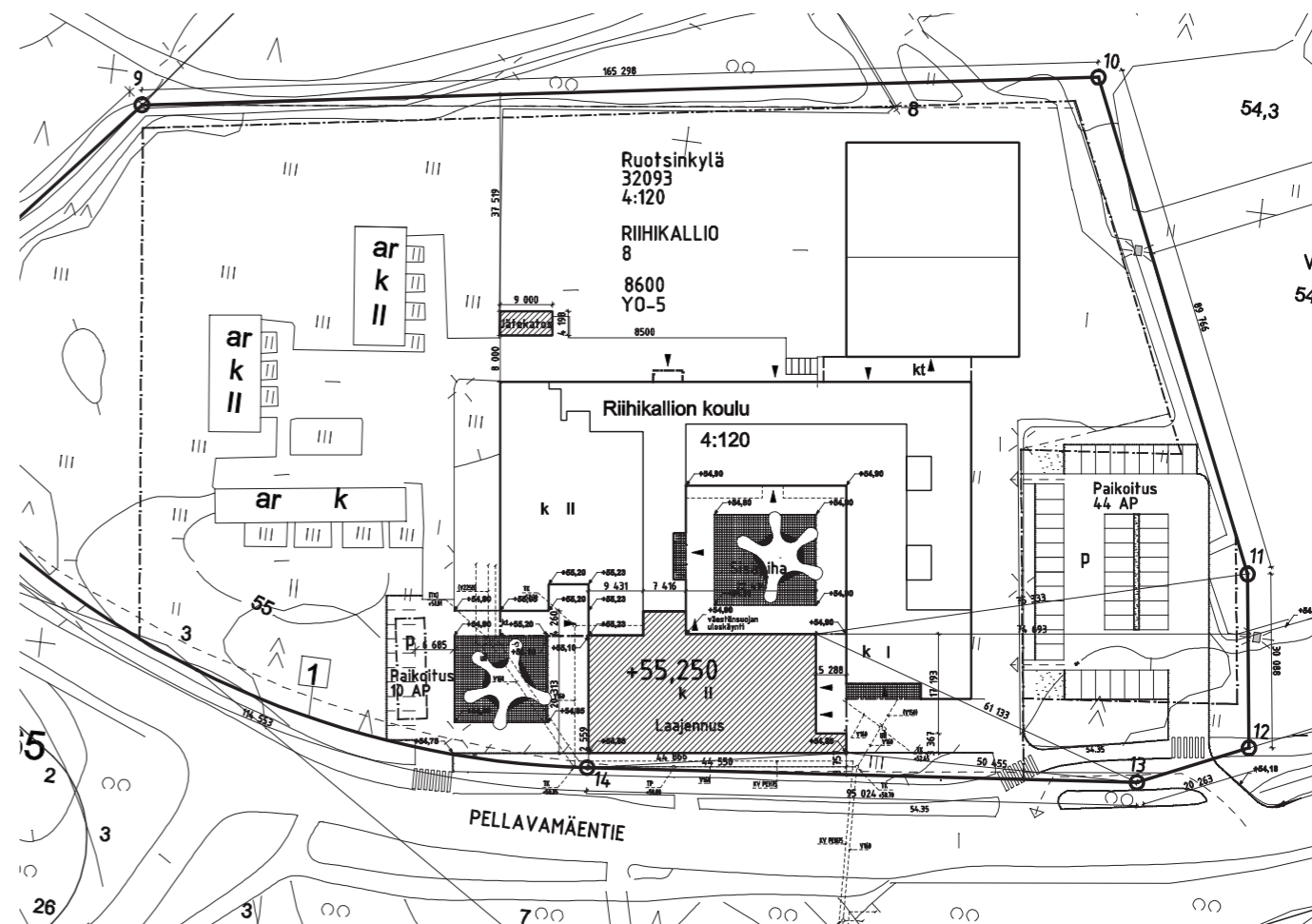
Riihikallion koulun laajennukselle haettiin rakennuslupa vuonna 2006. Pääsuunnittelijana toimi arkkitehti Tomi Perko Arkkitehtitoimisto Perko Oy:stä.

Laajennus rakennettiin samaan koordinaatistoon vanhan koulurakennuksen kanssa sen eteläpuolelle, vanhan yläkoulun ja alakoulun siiven väliin. Laajennus sijoittuu koulun ja Pellavamäentien väliin, jolloin se rajaa aikaisemmin yhdeltä sivulta avoimen sisäpihan myös etelän suunnasta. Uuden siiven sisääntuloaula yhdistyy vanhan rakennuksen keskushalliin. Alakoulun puoli ja laajennus eivät ole suorassa yhteydessä toisiinsa, vaan niiden väliin on jätetty kulku sisäpihalle.

Laajennuksessa on keskikäytävä, jonka molemmille puolille opetus-tilat asettuvat. Ensimmäisessä kerroksessa on kolme opetustilaa, kirjaston laajennus sekä musiikin, metallityön ja puutyön erikoisluokat. WC-tilat sijaitsevat käytävän varrella. Toisessa kerroksessa ovat fysiikan ja kemian luokat, varastotiloja sekä seitsemän opetustilaa. Laajennuksen sisätiloissa tiiliseinät on jätetty paljaaksi kuten vanhan osan puolella. Laajennuksen katolla itäpäädyssä on uusi IV-konehuone.

Ulkoarkkitehtuuriltaan uusi laajennus jatkaa vanhan rakennuksen linjaa. Laajennuksessa on loiva, sisäpihalle viettävä pulpettikatto, joka katutasosta antaa vaikutelman tasakatosta. Julkisivut ovat punatiiltä ja sokkelit harmaata betonia. Laajennuksessa on nauhaikkunat, jotka ovat harmaita metalli-ikkunoita. Ikkunoiden yläosan eteen on asennettu ruskeat alumiinisäleiköt, jotka varjostavat etelään suunnattuja ikkunoita. Samaa säleikköä on käytetty myös ensimmäisen kerroksen ikkunoiden alaosaan. Toisen kerroksen ikkunoiden ja räystäslinjan välissä kulkee maalattu Luja-levy. IV-konehuoneen julkisivut ovat harmaata teräspoimulevyä.

Vanhan rakennuksen puolella yksi toisen kerroksen luokkatiloista yläkoulun puolella purettiin. Sen tilalle rakennettiin yhteys uuden laajennuksen toiseen kerrokseen, WC-tilat sekä opinto-ohjaajan huone. Muuten vanhassa osassa ei tapahtunut suuria muutoksia uuden laajennuksen myötä, sillä vanhan osan saneeraus oli valmistunut vasta paria vuotta aikaisemmin. Vanhasta teknisen työn luokasta tuli kotitalousluokka teknisten töiden opetuksen siirtyessä uuteen laajennukseen, sekä muutamissa muissa tiloissa tehtiin pieniä käyttötarkoituksen muutoksia.



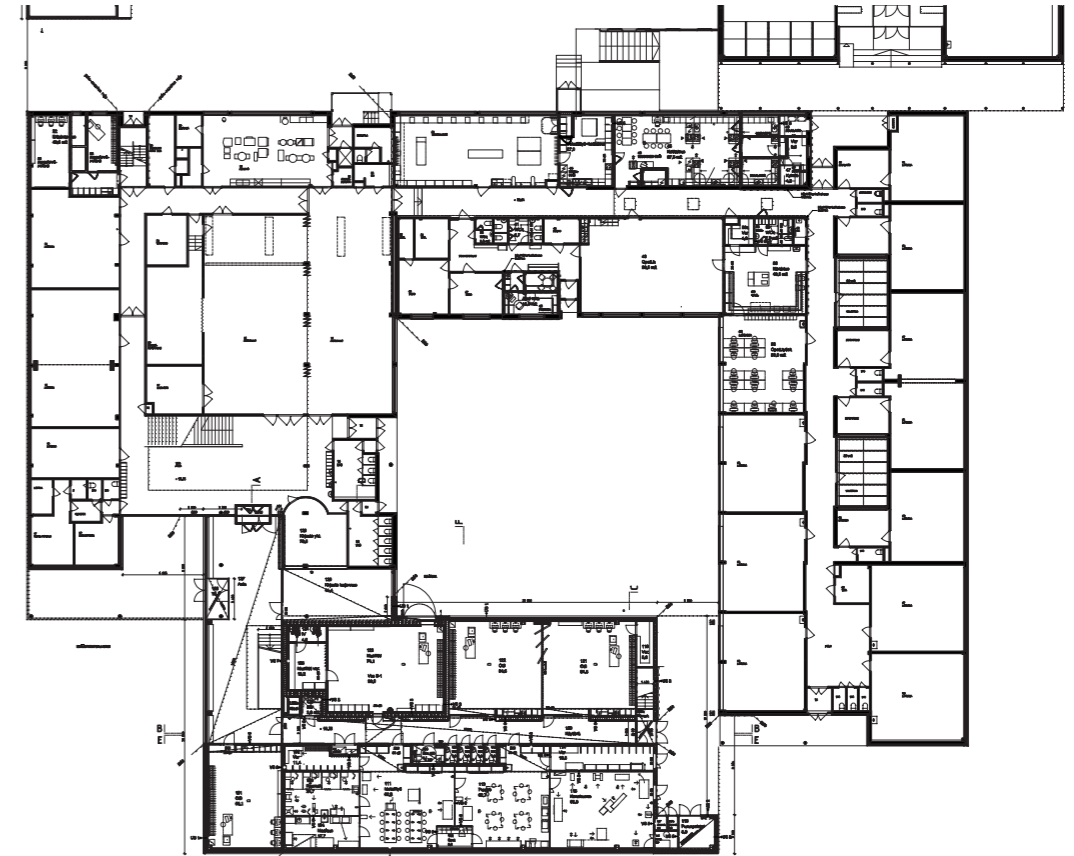
Yllä: Asemapiirros 9.6.2006. Tuusulan kunnanarkisto.



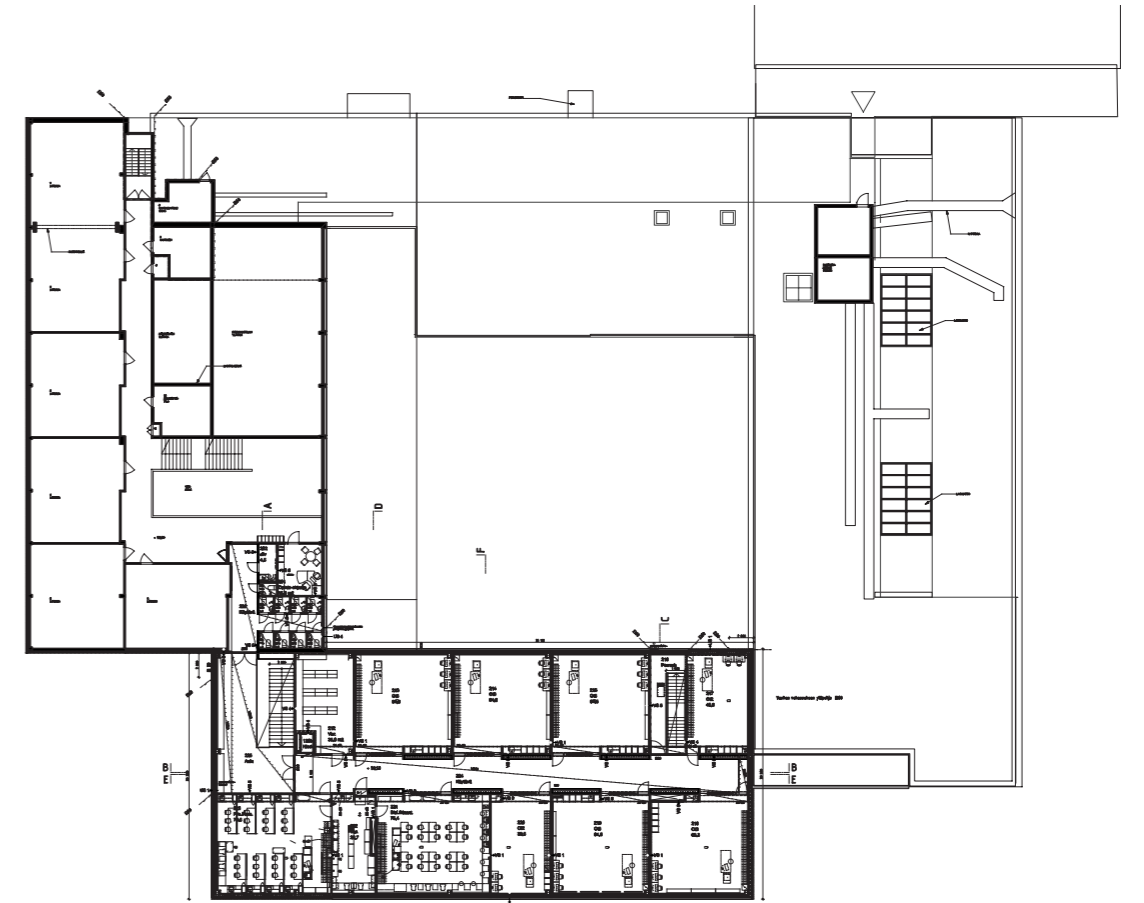
Yllä: Laajennus Pellavamäentietä nähtynä.



Yllä: Laajennuksen sisäntuloauula.



Yllä: 1. kerros 9.6.2006. Tuusulan kunnanarkisto.



Yllä: 2. kerros 9.6.2006. Tuusulan kunnanarkisto.



Yllä: Luokkahuone vuoden 2006 laajenuksessa.



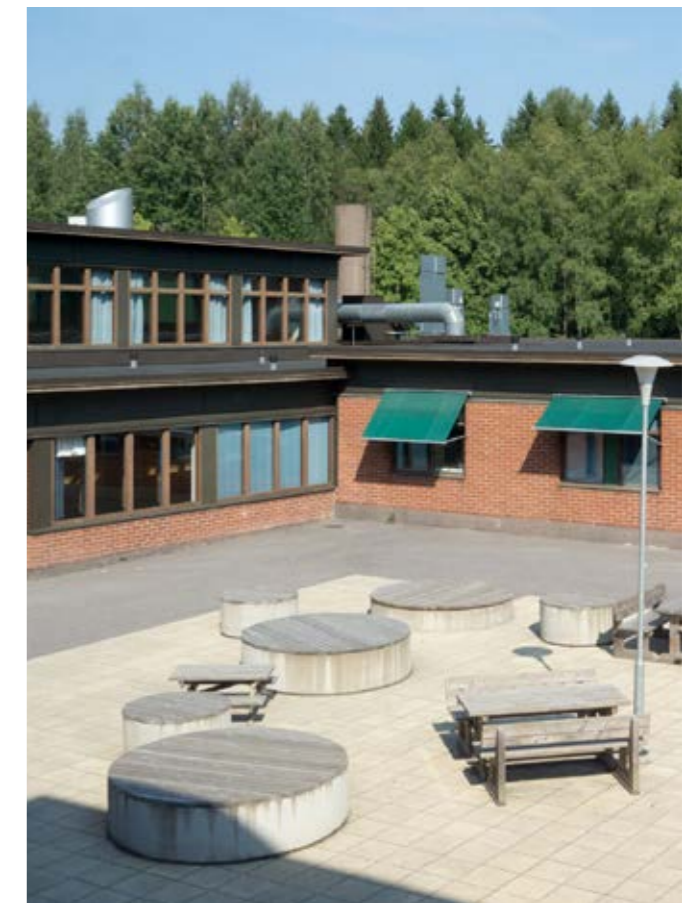
Yllä: Laajenuksessa on myös käytetty tehostevärejä sisätiloissa.



Yllä: Vanhan osan ja laajennuksen liittymäkohta.



Koulurakennuksen eri-ikäiset osat sisältävät kaikki samanlaisia piirteitä: suorakulmaiset rakennusosat, horisontaaliset ikkunalinjat ja punatiili pääasiallisena materiaalina.





3.7 MUUT MUUTOKSET

Edellä tarkemmin käsiteltyjen keskeisten muutosten lisäksi Riihikallion koulussa on tehty myös pienempiä muutoksia rakennuksen arkkitehtuuriin. Kaikista sisätilamuutoksista ei ole edes välttämättä tietoa, sillä tiedot muutoksista on haettu pääasiassa kunnan rakennusvalvonnassa olleista lupakuvista, eivätkä pienemmät sisätilamuutokset aina ole luvanvaraisia. Alla listaus pienemmistä muutoksista, jotka kävivät ilmi rakennuslupakuvista tai muista lähteistä:

1980-luvun alussa Riihikallion koulu liitettiin kaukolämpöön (alkuperäinen lämmitystapa öljylämmitys) ensimmäisten kunnan kiinteistöjen joukossa.³²

2009

Koulun välituntipiha uudistettiin lähiliikuntapaikaksi.

2012

Ruokalan keittiö uusittiin ja laajennettiin. Kellarista vapautuneet ruokapalveluiden tilat muutettiin sosiaali- ja varastotiloiksi. Tämä aiheutti pieniä muutoksia myös pohjoisjulkisivuun.

2013

Liikuntasaliivien kellaritiloissa kantavaan ja palo-osastoituun väliseinään rakennettiin uusi palo-ovi.

2014

Rakennettiin metallirakenteinen aita koulun välituntipihalle, joka rajasi pihan viereisen puuston puolella olevasta ojasta.

2015

Koulukuraattorin työhuoneeseen lisättiin myös hätäpoistumistienä toimiva uusi ikkuna olemassa olevien yläikkunoiden alapuolelle, vanhan osan eteläjulkisivulle.

2016

Liikuntasaliivissä tehtiin pieniä sisätilamuutoksia tuulikaapissa ja sisääntuloaulassa. Kellarin varastotilat muutettiin käyttötiloiksi. VSS-tila, jota aiemmin oli käytetty kuntosalina, muutettiin varastoksi, samalla kun toinen varasto muutettiin kuntosaliksi. Yksi varastoista muutettiin draamastudioksi. Samalla IV-konehuonetta laajennettiin ja IV-koneet ja -kanavat uusittiin. Suurin osa liikuntasaliivien ikkunoista uusittiin.

2017

Haettiin rakennuslupaa vuoden 2006 laajennuksen katolle asennettavalle aurinkovoimalalle. Katolle asennettiin vuoden 2017 kesällä 151 aurinkopaneelia, joiden yhteenlaskettu pinta-ala oli noin 250 m².

2016-2018

Liikuntasaliiosa saneerattiin kolmessa osassa pääosin kesälomien aikana. Tässä yhteydessä uusittiin sähköt, vesijohdot, ilmastointi sekä

sisäpinnat.³³

2018

Kesällä suoritettiin useita korjaustoimenpiteitä 1960- ja 1970-luvun osissa sisäilmaongelmien korjaamiseksi. Valopihojen ikkunoiden alaosien ulkoseinäosuudet uusittiin, ruokasalin lattian liitoskohdat tiivistettiin ja pinnoitteeksi asennettiin uiva parkettilattia, luokkahuoneissa 53 ja 62 lattiat kapseloitiin ja pinnoitteeksi asennettiin allergia- ja astmaliiton suosittama tekstiilimatto, kotitalousluokan lattiarakenteet uusittiin, ulkovaipparakenteiden rakenneosien liitoskohdat tiivistettiin, opettajan huoneen ikkunat ja apukarmit uusittiin sekä putkikanaalit kapseloitiin.³⁴ Lattikorjausten yhteydessä luokkatiloja yhdistettiin uuden oppimisympäristösuunnitelman mukaisiksi.

3.8 NYKYTILA

Riihikallion koulu on pysynyt käytännössä vuoden 2004 saneerauksen ja vuoden 2006 laajennuksen asussa. Rakennusta valokuvattaessa huomattiin, että joitain luokkatiloja oli yhdistetty vuoden 2006 pääpiirustuksista poiketen, todennäköisesti vuoden 2018 aikana. Poikkeamat huonetiloissa viimeisimpiin pääpiirustuksiin verrattuna olivat kuitenkin vähäisiä. Silmämääräisesti arvioiden rakennus oli elokuussa 2018 koulurakennusta kierrettäessä pääosin hyvässä tai kohtuullisessa kunnossa niin ulko- kuin sisätiloiltaan. Vuonna 2004 tehdyssä saneerauksessa sisäseinät ja -katot maalattiin sekä lattiat ja alakatot uusittiin. Vuonna 2012 tehdyn kuntoraportin mukaan rakennuksen julkisivut on kunnostettu 2000-luvun lopulla. Rakennuksessa on kuitenkin vielä alkuperäisiä puuikkunoita, joissa maalipinnat ovat ikääntyneet ja puuosat halkeilleet.³⁵ Muuten rakennuksessa oli havaittavissa vain normaalia kulumista. Kiinteistöistä on laadittu kuntoarvio vuonna 2012 ja sisäilma- rakennetekninen kuntotutkimus vuonna 2018.

Riihikallion koulussa on havaittu sisäilmaongelmia. Vuonna 2018 tehdyssä kuntotutkimuksessa ei kuitenkaan löydetty laajoja kosteusvaurioihin viittaavia tekijöitä, vaan vaurioituneet alueet olivat lähinnä paikallisia.³⁶ Kuntotutkimuksen tulosten perusteella koulurakennuksessa suoritettiin kesällä 2018 korjaustoimenpiteitä 1960- ja 1970-luvun osissa.³⁷ Tästä huolimatta sisäilmaoireilu on kuitenkin jatkunut koulun tiloissa.³⁸

- 33 ibid.
- 34 Tiedote, Riihikallion koulu 12.9.2018
- 35 Kuntoarvio 2018
- 36 ibid.
- 37 Tiedote, Riihikallion koulu 12.9.2018
- 38 Sähköposti 19.12.2018, Mikko Heikkilä
(Hankesuunnittelija, Tilakeskus)



Yllä: Vuoden 1968 osan eteläjulkisivuun lisättiin kaksi uutta ikkunaa 2015.



Yllä: Vuoden 1968 osan ja vuoden 2006 laajennuksen liittymäkohta. Tuusulan kunta.

32 Sähköposti 16.11.2018 Raimo Kotilainen
(LVI-tekniikko, Tilakeskus)



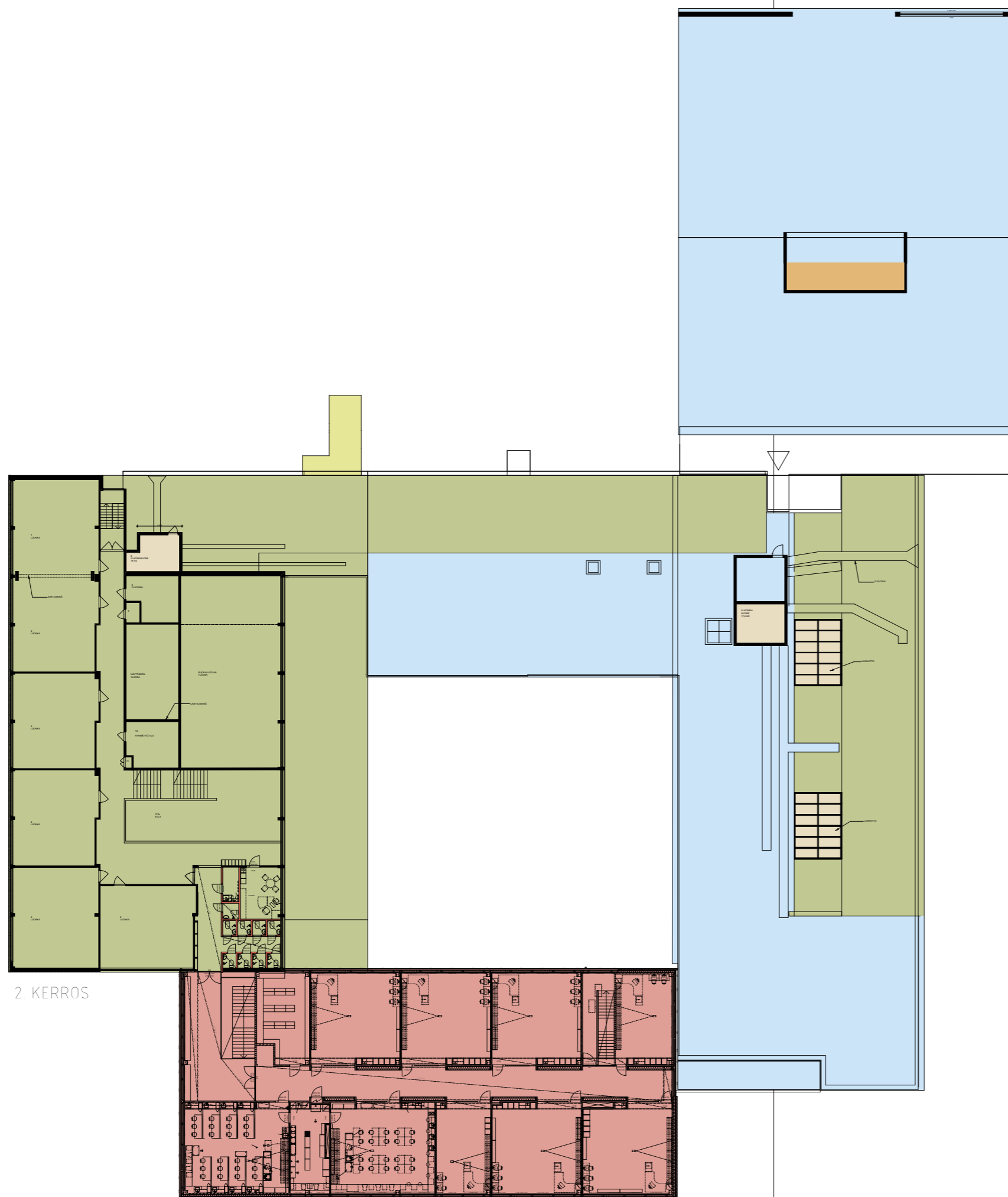
- 1968
- 1976 (laajennus ja voimistelusalisiipi)
- 2004 (peruskorjaus)
- 2008 (laajennus)
- 2012 (keittiömuutos)
- 2015 (uudet ikkunat julkisivussa)
- 2016 (voimistelusalisiiven muutokset)
- Ei tietoa

Kaavio 1: Pohjapiirustus 1. kerros 021-497 (9.6.2006 Arkkitehtitoimisto Perko Oy), pienennös 1:400.

Eri aikakausien muutokset merkitty värikoodein.

Kaavioissa on esitetty merkittävimmät rakennusvaiheet ja muutokset eri aikakausilta. Uusittuja tai kunnostettuja sisätiloja ei ole kaavioissa esitetty, ellei niiden muoto ole muuttunut. Myöskään uusittuja ikkunoita ei ole merkitty julkisivuissa, ellei ikkunan paikka tai muoto ole muuttunut.

1. KERROS



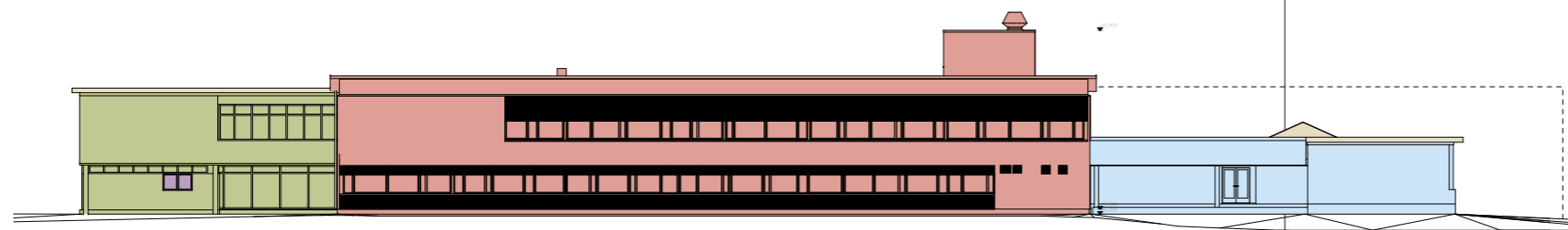
- 1968
- 1976 (laajennus ja voimistelusalisiipi)
- 2004 (peruskorjaus)
- 2008 (laajennus)
- 2012 (keittiömuutos)
- 2015 (uudet ikkunat julkisivussa)
- 2016 (voimistelusalisiiven muutokset)
- Ei tietoa

Kaavio 2: Pohjapiirustus 2. kerros 022-497 (9.6.2006 Arkkitehtitoimisto Perko Oy), pienennös 1:400.

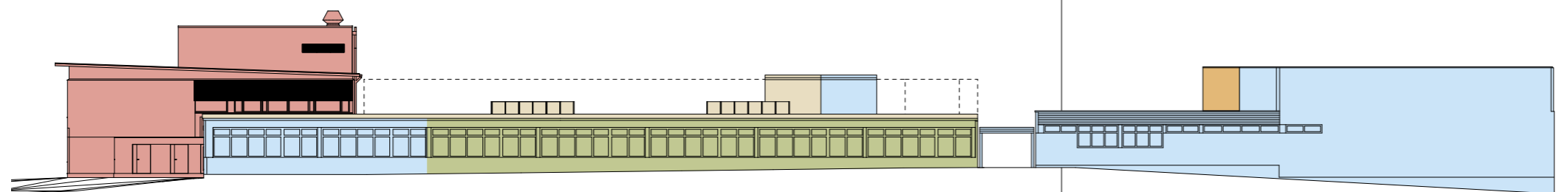
Eri aikakausien muutokset merkitty värikoodein.

Kaavioissa on esitetty merkittävimmät rakennusvaiheet ja muutokset eri aikakausilta. Uusittuja tai kunnostettuja sisätiloja ei ole kaavioissa esitetty, ellei niiden muoto ole muuttunut. Myöskään uusittuja ikkunoita ei ole merkitty julkisivuissa, ellei ikkunan paikka tai muoto ole muuttunut.

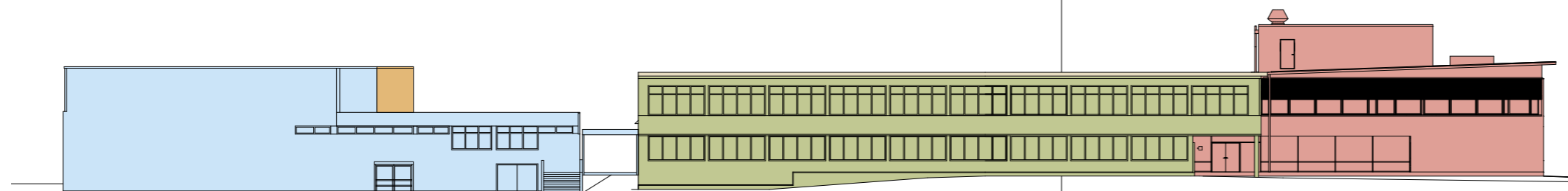
2. KERROS



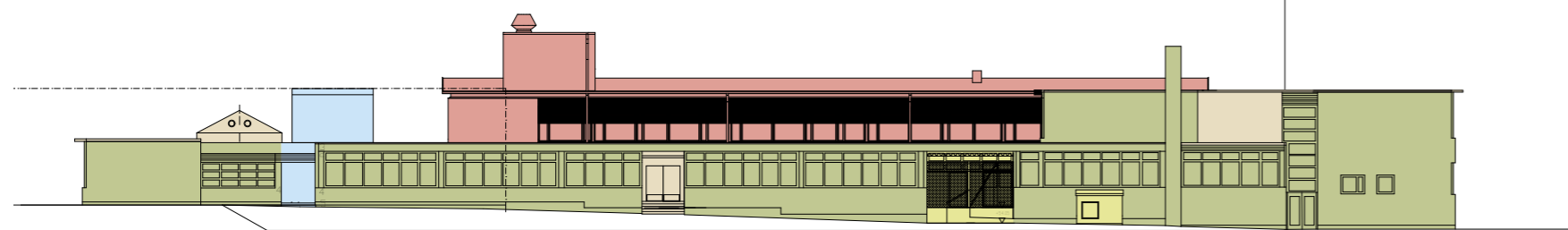
ETELÄÄN



ITÄÄN



LÄNTEEN



POHJOISEEN (ILMAN VOIMISTELUSALISIPEÄ)

- 1968
- 1976 (laajennus ja voimistelusalisiipi)
- 2004 (peruskorjaus)
- 2008 (laajennus)
- 2012 (keittiömuutos)
- 2015 (uudet ikkunat julkisivussa)
- 2016 (voimistelusalisiiven muutokset)
- Ei tietoa

Kaaviot 3, 4, 5 ja 6:
 Julkisivu etelään 051-497
 Julkisivu itään 052-497
 Julkisivu länteen 053-497
 Julkisivu pohjoisen (ilman voimistelusalisiipeä) 054-497
 (9.6.2006 Arkkitehtitoimisto Perko Oy), pienennös 1:400.
 Eri aikakausien muutokset merkitty värikoodein.

Kaavioissa on esitetty merkittävimmät rakennusvaiheet ja muutokset eri aikakausilta. Uusittuja tai kunnostettuja sisätiloja ei ole kaavioissa esitetty, ellei niiden muoto ole muuttunut. Myöskään uusittuja ikkunoita ei ole merkitty julkisivuissa, ellei ikkunan paikka tai muoto ole muuttunut.

4 YHTEENVETO

4.1 RIIHIKALLION KOULU AIKANSÄ ARKKITEHTUURIN EDUSTAJANA

Koulurakennus 1968

1960-luvulla koulurakentamista säänneltiin tiukasti, ja myös Riihikallion koulussa näkyi valtioneuvoston vuonna 1963 antama normaalihintapäätös esimerkiksi tasakokoisissa luokkahuoneissa ja tasakorkeissa ikkunoissa. Sääntelystä huolimatta Riihikallion koulu oli kuitenkin tilallisesti mielenkiintoinen ja yhdisti kahta aikakaudelle tyypillistä typologiaa, solukoulun ja hallikoulun piirteitä samassa rakennuksessa.

Koulurakennuksen 1960-luvun osa edustaa aikakaudelle tyypillistä kouluarkkitehtuuria niin ulko- kuin sisätiloiltaan. Matala ja suorakulmainen koulurakennus sekä punatiilijulkisivut, tasakatto ja nauhaikkunat, jotka antoivat rakennukselle vahvan horisontaalisen ja graafisen vaikutelman, olivat toistuvia piirteitä 1960-luvun koulurakennuksissa. Puupaneelit ikkunoiden yläpinnan ja räystäslinjan välissä olivat hyvin tunnusomainen piirre aikakauden arkkitehtuurille ylipäätään.

Sisätiloissa esiin jätetyt tiilipinnat sekä lasitiiliseinien käyttö valaistuksen maksimoimiseksi olivat aikakaudelle tyypillisiä. Luonnonvalon tuominen koulun tiloihin oli yksi 1960-luvun koulusuunnittelun tavoitteista. Tämä näkyi myös keskushallin suurissa yläikkunoissa. 1960-luvulla syntyneet uudet pedagogiset ajatukset ryhmätyökentelystä ja oma-aloitteisesta tiedonetsinnästä näkyivät niin ikään Riihikallion koulussa alakoulun puolelle suunnitelluissa ryhmätyötiloissa. Kilpailuasiakirjoista käy ilmi, että Kari Virta olisi halunnut ryhmätyötilan myös yläkoulun puolelle, mutta säännösten vuoksi ryhmätyötilan pinta-ala olisi jouduttu ottamaan käytäväpinta-alasta, ja arkkitehti piti lopulta tärkeämpänä käytäväpinta-alan käyttöä keskushallitilan muodostamiseen.



Yllä: Vuoden 1968 osan itäjulkisivu on voimakkaan horisontaalinen.

Opettajien asuinrakennukset 1968

Koulurakennuksen tontilla sijaitsevat opettajien asuinrakennukset edustavat 1960-luvulle tyypillistä asuntoarkkitehtuuria. Tasakatot ja horisontaalinen vaikutelma, kuten myös panelointi räystäään alapuolella olivat tyypillisiä 1960-luvun rivitaloille.

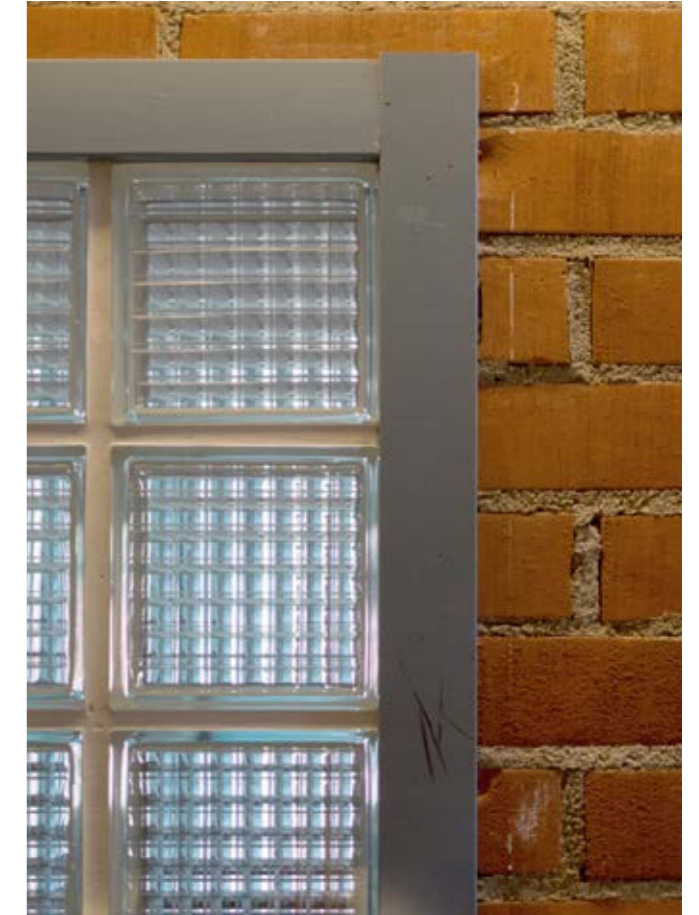
Laajennus 1976

Koulurakennukseen 1976 tehty laajennus otti paljon aiheita vanhasta osasta, mutta edusti myös oman aikakautensa arkkitehtuuria - tasakatto ja punatiilijulkisivut olivat tyypillisiä koulurakennuksissa vielä 1970-luvullakin. Laajennuksessa sisäpihan puolella sijaitsevat pienemmät ikkunat ja ikkunoiden vapaampi sommittelu erottavat laajennuksen julkisivut vuoden 1968 osan julkisivuista. 1970-luvulla uusi opetusteknologia, diaprojektorit ja piirtoheittimet vaativat pimeämpää tilaa, ja vuoden 1971 normaalihintapäätöksessä ikkunoiden enimmäiskooksi oli määritelty 15 prosenttia luokkahuoneen pinta-alasta. Myös pyrkimys energian säästämiseen vuoden 1973 öljykriisin jälkeen pienensi ikkunoita rakennuksissa. Aikakaudelle tunnusomaisena piirteenä erottui tehostevärien, metsänvihreän ja punaisen käyttö laajennuksen julkisivuissa sekä katoksen pilareissa sekä samojen värien käyttö rakennuksen sisätiloissa.

1970-luvulla koulujen monikäyttöisyyttä ja iltakäyttöä haluttiin lisätä, joten koulurakennuksesta erilliseen osaan sijoitettu voimistelusalali oli tyypillinen ratkaisu. Vuonna 1971 annetun normaalihintapäätöksen muutokset näkyivät uuteen voimistelusalisiipeen sijoitetuissa musiikin ja kuvaamataidon erikoisluokissa sekä kasveissa hallintotiloissa. Muuten vuoden 1976 laajennuksen sisätiloissa eivät vuosikymmenelle tyypilliset tavoitteet joustavista opetustiloista, kuten väliseinillä jaettavista maisemaluokista tai suurista ryhmätyötiloista juurikaan näkyneet. Vanha voimistelusalali muutettiin tosin laajennuksen yhteydessä kirjastoksi, joka lienee toiminut myös ryhmätyötilana.



Yllä: Isot yläikkunat tuovat keskusaulaan valoa.



Yllä: Lasitiili ja esiin jätetyt tiiliseinät ovat tyypillisiä materiaaleja sisätiloissa.



Yllä: Vuoden 1976 laajennuksen julkisivuissa ikkunat ovat pienempiä ja kooltaan vaihtelevampia.

4.2 ARVIO SÄILYNEISYYDESTÄ

Koulurakennus 1968

Riihikallion koulun vanhin osa on yläkoulun puolella säilynyt tilallisesti pääpiirteittäin samanlaisina. Yläkoulun siiven opetustiloissa on tehty väliseinämuitoksia molemmissa kerroksissa, ruokalan keittiö on laajentunut vanhoihin pukuhuonetiloihin ja talonmiehen asunto muutettu opetustilaksi, mutta opetustilojen sijoittelu ja alkuperäiset käytävälinjat ovat säilyneet. Voimistelusalin, ruokalan ja keskushallin tilat sekä niiden muodostama tilasarja on pysynyt samanlaisena, vaikkakin voimistelusalin käyttötarkoitus on muuttunut ensin kirjastoksi (1976) ja sittemmin ruokalan laajennukseksi (2004). Suurin osa pinnoista on uusittu tai kunnostettu.

Suurimmat muutokset alkuperäiseen koulurakennukseen aiheutti 1970-luvun laajennus. Laajennus peitti alleen vanhan koulun sisäpihan puoleiset julkisivut sekä alkuperäisessä suunnitelmassa keskeisenä ideana olleen solukoulun piirteet. Se hämärsi aiemmin selkeän rajan ylä- ja alakoulun erilaisista tiloista. Alkuperäinen ulkoseinälinja sekä nyt valopihoina toimivat pienet pihat alakoulun puolella ovat kuitenkin yhä nähtävissä sisätiloissa. Alakoulun alkuperäiset luokatilat ryhmätyötiloineen ovat myös säilyttäneet muotonsa, vaikka niissäkin pinnat on uusittu.

Alkuperäisissä julkisivuissa, joita vuoden 1976 laajennus ei peittänyt, ikkunoiden yläreunan ja räystäslinjan välinen puupanelointi peitettiin profiilipintaisella pellillä vuonna 2004. Suurin muutos julkisivuissa on kuitenkin ollut räystäiden pidentäminen saman vuoden saneerauksen yhteydessä. Vuonna 2015 koulukuraattorin huoneeseen lisättiin ikkuna.

Vuoden 1976 uusi voimistelusalisiipi ja vuoden 2006 laajennus eivät aiheuttaneet yhtä suuria muutoksia alkuperäiseen koulurakennukseen kuin sisäpihan puolelle rakennettu laajennus. Molemmat erottuvat alkuperäisestä koulurakennuksesta selkeämmin erillisinä kappaleina. 1970-luvun voimistelusalisiipi on alkuperäisestä koulurakennuksesta täysin irrallinen rakennusyksikkö, ja myös vuoden 2006 laajennus on oma kappaleensa vanhan koulurakennuksen jatkona. Suurimman muutoksen alkuperäiseen tilanteeseen vuoden 2006 laajennus muodostaa Pellavamäentien suunnasta, sillä se rajaa aikaisemmin yhdeltä sivulta avoimen sisäpihan täysin ja peittää vanhan koulurakennuksen.

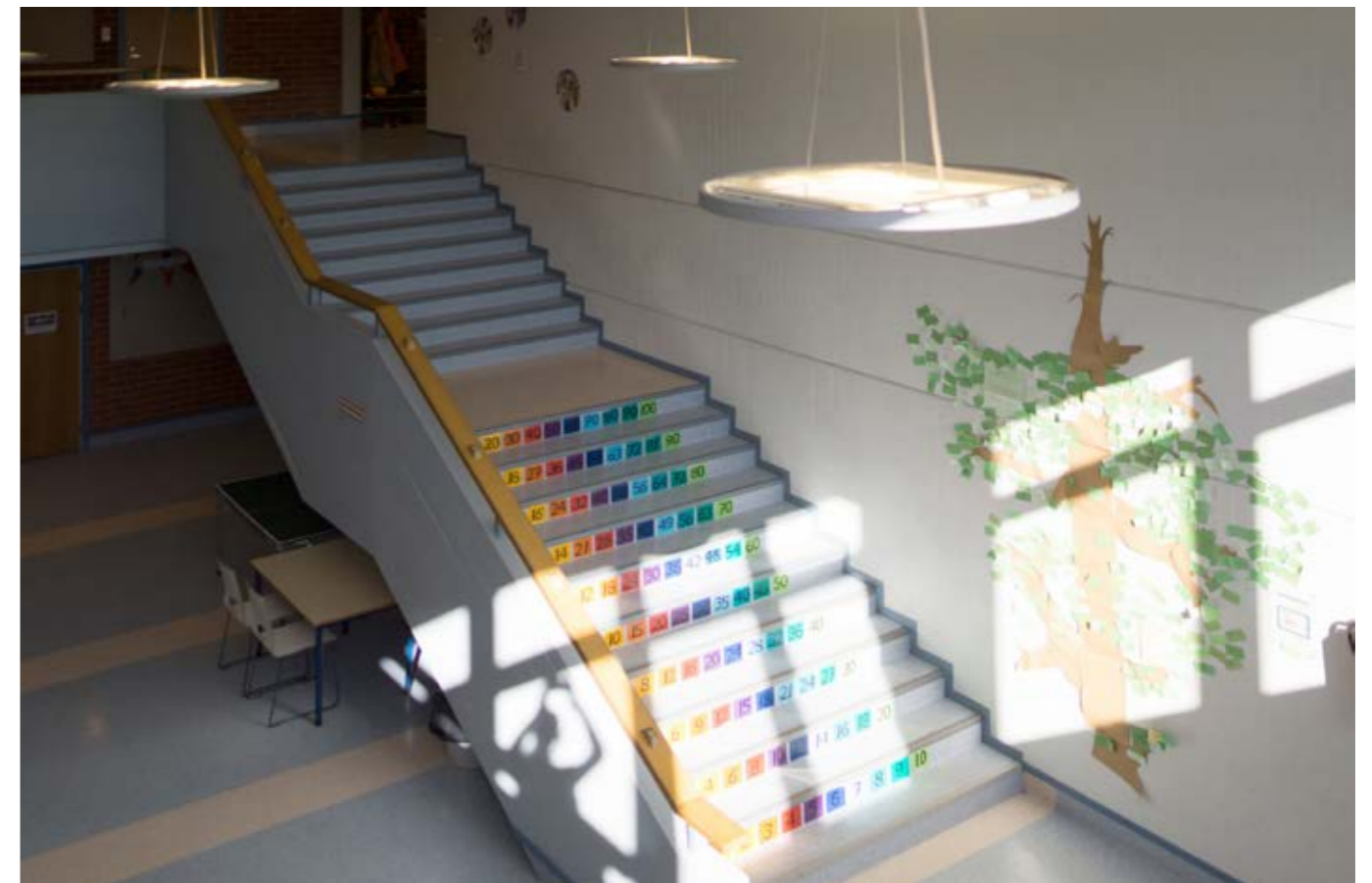
Ulkoarkkitetuurin suhteen myöhemmät laajennukset eivät pyri erottumaan, vaan ne noudattavat 1960-luvun koulurakennuksen arkkitetuurin piirteitä: tasakatto, punatiilijulkisivut sekä panelointi räystäslinjan alapuolella toistuvat kaikissa osissa. Massoittelu, mitakaava ja julkisivujen aukotus seuraavat alkuperäisen arkkitetuurin tyyliä, mutta silti eri osat erottuvat hillitysti oman aikakautensa edustajina. 1970-luvun arkkitetuurin tunnistaa metsänvihreistä peltiosista ja vapaammasta ikkunasommittelusta, uusimman laajennuksen tiilenpunaisista alumiinisäleiköistä.

Sisätiloissa vuoden 2006 laajennus muodostaa luontevan jatkumon alkuperäiselle koulurakennukselle. Eri-ikäiset rakennusosat liittyvät toisiinsa vierekkäisten aulatilojen kautta. Uuden laajennuksen aulassa on myös portaikko kuin parina alkuperäisen keskushallin por-

taikolle. Alkuperäisestä arkkitetuurista poikkeavana elementtinä sisätiloissa erottuu nykyisen kirjaston ilmeisesti vuoden 2004 saneerauksen yhteydessä rakennettu kaareva lasitiiliseinä muuten tiukan suorakulmaisia linjoja noudattavassa koulurakennuksessa.



Yllä: Uuden kirjaston lasitiiliseinää.



Vuoden 2006 laajennuksen sisäantuloaulan portaikko (ylempi kuva) muodostaa parin alkuperäisen keskushallin portaikolle (alempi kuva).

Opettajien asuinrakennukset 1968

Opettajien asuinrakennusten julkisivuissa ei ole tapahtunut suuria muutoksia. Myös asuinrakennuksissa ikkunoiden yläreunan ja räystäslinjan välinen puupanelointi on peitetty profiilipintaisella pellillä. Asuntoihin ei päästy sisälle selvitystä tehdessä. Rivitalojen julkisivut vaikuttivat silmämääräisesti arvioiden hyväkuntoisilta. Ulko-ovet on uusittu. Ikkunoiden mahdollisesta uusimisesta ei ole tietoa.

Laajennus 1976

1970-luvulla rakennetut tilat ovat tilajalaltaan pysyneet lähes entisellään. Sisäpihan laajennus on julkisivuiltaan säilynyt alkuperäisessä muodossa ja myös sisätilat ovat pieniä väliseinä- ja tilamuutoksia lukuun ottamatta säilyneet alkuperäisen suunnitelman mukaisina, vaikka pinnat onkin uusittu ja alkuperäinen, tehostevärejä käyttänyt värimaailma muuttunut.

Voimistelusalali on kunnostettu vuosien 2016-2018 aikana. Alkuperäiset haalean vihreät seinät maalattiin valkoisiksi ja seinien yläosat päällystettiin puurimoilla. Tiloiltaan voimistelusalisiipi on pysynyt samanlaisena, lukuun ottamatta vuonna 2016 sisääntuloaulassa, tuulikaapissa ja kellaritiloissa tehtyjä pieniä muutoksia.



Yllä: B-talon julkisivua.



Yllä: Voimistelusalali on kunnostettu ja sisäpinnat uusittu.

4.3 ARVIO RAKENNUSTAITEELLISESTA JA KULTTUURIHISTORIALLISESTA MERKITYKSESTÄ

Riihikallion koulu on hyvä esimerkki niin 1960- kuin 1970-luvunkin koulurakentamisesta. Tiukoista säädöksistä ja normaalihintapäätöksistä huolimatta se oli varsin monipuolinen koulurakennus valmistuessaan. Erilaisia luokka-asteita ja eri-ikäisten oppilaiden tarpeita oli selkeästi mietitty rakennusta suunniteltaessa. Tästä tai nimekkästä suunnittelijasta huolimatta rakennusta ei ole kuitenkaan esitelty tai dokumentoitu tarkemmin ammattikunnan lehdissä tai koulurakentamista käsittelevissä julkaisuissa. Riihikallion koulu edustaakin varsin arkista koulurakentamista verrattuna 1960-luvun ikonisimpiin koulurakennuksiin, kuten pelkistettyä betonimodernismia edustavaan Aarno Ruusuvooren suunnittelemaan Roihuvuoren kouluun (1967) tai Osmo Siparin suunnittelemaan Suomalais-venäläiseen kouluun (1964), joka oli puhdaslinjainen esimerkki paviljonkikoulusta. Riihikallion koulu on kuitenkin tyyppillisyydessään hyvä esimerkki aikakauden kunnallisesta, kustannustehokkaasta rakentamisesta sekä aikakauden normaalihintapäätösten ohjaamasta koulusuunnittelusta.

Kulttuurihistoriallisesta näkökulmasta Riihikallion koulussa näkyy mielenkiintoisella tavalla erittäin selvästi suomalaisen koulujärjestelmän kehitys. Jo sen sijoittaminen uuteen koulupiiriin oli seurausta pyrkimyksestä lyhentää oppilaiden koulumatkoja. Vuoden 1968 osan arkkitehtuurissa näkyvät niin koulurakentamisen tarkka sääntely 1960-luvulla kuin kustannustehokkaan kunnallisen rakentamisen asettamat rajoitteet. Kunnanhallituksen pöytäkirjoista käy ilmi, että Kari Virta joutui muokkaamaan suunnitelmiaan, kun pyydetty urakkatarjoukset osoittautuivat liian kalliiksi. Valtioneuvoston normaalihintapäätökset näkyvät alkuperäisessä rakennuksessa ja vuoden 1976 laajennuksessa selvästi. Tasakokoiset luokkahuoneet, erikoisluokkien pinta-alat ja suuret ikkunat vuoden 1968 rakennuksen puolella noudattavat vuoden 1963 normaalihintapäätöksen määräyksiä. Sama päätös määritteli myös opettajien asuinrakennusten koot. Vuoden 1976 laajennuksessa näkyvät vuoden 1971 normaalihintapäätökseen tehdyt muutokset ja uudet päätökseen sisällytetyt uudet tilat: suuremmat hallintotilat, musiikin ja kuvaamataidon erikoisluokat sekä pienemmät ikkunat.

Peruskoulujärjestelmään siirtyminen ja sen myötä kasvanut tilantarve johtivat mitä todennäköisimmin myös Riihikallion koulun laajentamisen 1970-luvulla tilantarpeen kasvaessa uuden järjestelmän myötä. Myös oppimiskäsityksen ja opetustapojen muutokset heijastuvat rakennuksen arkkitehtuurissa. Uudet pedagogiset menetelmät, kuten ryhmätyöskentely 1960-luvulla ja uusi, pimeitä tiloja vaativa opetuksessa käytetty tekniikka 1970-luvulla ovat kumpikin jättäneet jälkensä koulurakennukseen.

Tuusulan kulttuurimaisema ja rakennuskanta -inventoinnissa (2014) Riihikallion koulu on osoitettu III luokan kohteeksi. Merkintä viittaa kohteisiin, joilla on paikallishistoriallista arvoa ja joissa on mahdollisesti tehty suuriakin muutoksia, ja jotka ovat mahdollisesti osana arvokkaampaa kokonaisuutta. III luokan kohteiden suojelusuosituksessa sanotaan, että rakennukset tulisi pyrkiä säilyttämään. Muutokset tulisi tehdä rakennusta kunnioittaen, vaikka suuremmatkin laajennukset ovat mahdollisia. Muutokset tulisi toteuttaa rakennuk-

sen muodon ja koon sekä ympäristön ehdoilla.³⁹

Paljon alkuperäisistä tiloista on säilynyt samanlaisina tilallisesti, vaikkakin koulun pinnat on uusittu. Koulurakennusta kehittäessä tulisi kiinnittää huomiota rakennuksen eri-ikäisiin kerrostumiin sekä siihen, miten säilyneet tilat heijastavat niin aikakautensa arkkitehtuurin tavoitteita kuin oppimisympäristökäsityksiäkin. Tuusulan rakennuskannasta tehtyyn inventointiin viitaten kiinteistössä tehtävät muutokset tulisi tehdä rakennusta kunnioittaen ja kullekin aikakaudelle tyyppisimpiä piirteitä ja tiloja mahdollisuuksien mukaan säilyttäen.



LÄHTEET

Kirjalliset lähteet

Kulttuurimaisema ja rakennuskanta, 2014. Kulttuurimaisema ja rakennuskanta. Kulttuurihistoriallinen inventointi. Tuusulan kunta.

Lahti, Juhana 2016. Johdanto. Kamalan ihanaa vai ihan kamalaa. Teoksessa Värikkäämpi, iloisempi, hienostuneempi. Näkökulmia 1960-luvun arkkitehtuuriin. Toim. Juhana Lahti & Eija Rauske. Arkkitehtuurimuseo.

Laki koulujärjestelmän perusteista, 1968. Teoksessa Suomen aseuskokoelma 1968, n:o 467.

Rosenberg, Antti, 1998. Tuusulan historia 1920-luvun alusta 1980-luvulle. Gummerus Kirjapaino Oy.

Savela, Arno 1974. Vanhat koulurakennukset ja peruskouluun siirtyminen. Arkkitehti 4/1974.

Siitonen, 1966. Koulujen lämmityksestä ja ilmanvaihdosta. Rakennustaito 10/1966.

Raportit

Raksystems Anticimex, 2012. Kuntoarvio.

PH Ympäristötekniikka, 2018. Rakennuksen sisäilma- ja rakennetekninen tutkimus.

Digitaaliset lähteet

Arkkitehtuurimuseo. Koulurakentaminen: 1950-luku. http://www.mfa.fi/koulurakentaminen_1950

Jetsonen, Sirkkaliisa. Kyläkouluista lähiökouluihin 1945-1960. <http://www.koulurakennus.fi/1950-luvun-koulu/arkkitehtuuri>

Kummala, Petteri. 1960-luku, koulurakentamisen murroskausi. <http://www.koulurakennus.fi/1960-luvun-koulu/arkkitehtuuri>

Museovirasto. 1960-luvun koulu: Lakeja ja tilastoja. <http://www.koulurakennus.fi/1960-luvun-koulu/lakeja-ja-tilastoja>

Sainio, Jukka. Lämpö, vesi ja ilmanvaihto 1960-luvun kouluissa. <http://www.koulurakennus.fi/1960-luvun-koulu/talotekniikka>

Standertskjöld, Elina. 1970-luku – avotilat ja monikäyttöisyys tavoitteina peruskoulun rakennuksissa. <http://www.koulurakennus.fi/1970-luvun-koulu/arkkitehtuuri>

Sähköposti 16.11.2018, Raimo Kotilainen (LVI-tekniikko, Tilakeskus)

Sähköposti 16.11.2018, Riitta Laurila (suunnitteluarkkitehti, Tilakeskus)

Sähköposti 22.11.2018, Outi Hämäläinen (Toimitusjohtaja, Tukuki)

Sähköposti 19.12.2018, Riitta Laurila (suunnitteluarkkitehti, Tilakeskus)

Muut lähteet

Keski-Uusimaa-lehden vanhat numerot

Tuusulan kunnanhallituksen pöytäkirjat

Riihikallion kansakoulun arkkitehtuurikilpailun kilpailuasiakirjat

Valtioneuvoston normaalihintapäätökset

Väestörekisterikeskuksen rakennus- ja huoneistotietojen tilastot vuodelta 2007

Kuvalähteet

Tuusulan kunnan keskusarkisto (Rakennuslupapiirustukset)

Tuusulan museotoimi (Vanhat valokuvat)

